

FULDENDT
Rådgivende Ingeniører

Ansøgning for Miljøgodkendelse/anmeldelse

**BYG
&
MILJØ**

Syddjurs Kommune / Miljøstyrelsen

INDEHOLDER ØNSKE OM FORTROLIGHED

Industrivej 7, 8550 Ryomgård

Fase: Ansøgning**BOM-nummer:** MaID-2025-9065**Klassifikation:** Ingen klassifikationer**Sagsnummer:** 25/4263**Indsendelse nr.:** 5 (02-04-2025 12:56)

Projekt: Omlastning Mad Restaffald Ryomgård

Ansøgningstyper: Miljøgodkendelse/anmeldelse til ændring på bestående virksomhed

Sted(er)

Ejendomme: BFE Nummer: 4124752**Matrikler:** Matrikel nr.: 1øu, Ejerlav: Ryomgård Hgd., Marie Magdalene

Personer tilknyttet projektet

Navn	Projektrettighed	Kontaktoplysninger
Steffen Sørensen CVR: 35660585 (Indsendt af)	Kan udfylde og indsende ansøgningen	Snedkervej 1, 6800 Varde sds@fuldendt.dk +45 29469008
Erik Bohn Andreasen CVR: 32660533	Projektejer	Grydhøjparken 27, 8381 Tilst Eandreasen@Verdis.dk +45 41892199

Udfyld ansøgning

Den dokumentation der skal vedlægges ansøgningen når den indsendes.

Angiv CVR og P-nummer

UDFYLDT

CVR-nummer

32660533 - Verdis A/S

P-nummer

1028808158 - Verdis Djursland

Industrivej 11
8550 Ryomgård

Ansøger og ejerforhold

UDFYLDT

Ansøgers navn	Steffen Sørensen
Adresse	Snedkervej 1, 6800 Varde
Virksomhedens navn	Verdis A/S
Adresse	Erhvervsparken 17
Angiv matrikelnummer, hvis det er forskelligt fra det fremsøgte	
Angiv P-numre, hvis der søges til flere P-numre	
Bemærkning	
Kontaktperson	Steffen Sørensen
Adresse	Snedkervej 1, 6800 Varde
Telefonnummer	+45 29469008
Mailadresse	sds@fuldendt.dk
Er ejer forskellig fra ansøger?	Ja
Eventuelle yderligere bemærkninger	Ansøgningen om opsætning af omlasteranlægget er ikke et stationært anlæg, men en midlertidig placering indtil 2031, da affaldet er i udbud hvert 3 år

Ansøger og ejerforhold for ejeren af ejendommen

UDFYLDT

Navn	Rygaard transport
Adresse	Mellemstrupvej 9, 8500 Grenaa
Mailadresse	gr@rygaard.com

Eventuelle yderligere bemærkninger

Vælg listebetegnelse for virksomhedens aktiviteter

(Obligatorisk)

UDFYLDT

Hovedaktivitet

Bilag 2, Listepunkt K 212, Nyttiggørelse og bortskaffelse af affald, Anlæg for midlertidig oplagring eller rekonstruktion af ikke-farligt affald eller affald af elektrisk og elektronisk udstyr forud for nyttiggørelse eller bortskaffelse

Anvendelsesområde(r):

- Anlæg, der modtager ikke-farligt affald og/eller affald af elektrisk og elektronisk udstyr, og som oplagrer, omlaster, omemballerer eller sorterer affaldet

Biaktiviteter

Ingen valgt

Oplys hvilke miljømæssige forhold ændringerne har indflydelse på

UDFYLDT

Nye oplysninger om virksomhedens art (type og status)?	Ja
Nye oplysninger om forholdet til VVM	Ja
Bygningsmæssige ændringer, tidspunkter for bygge- og anlægsarbejder, driftsstart og planlagte ændringer i fremtiden?	Ja
Ændringer til oversigtsplan og driftstid?	Ja
Skal der indsendes nyt tegningsmateriale?	Ja
Nye oplysninger om virksomhedens produktion?	Ja
Nye oplysninger om bedst tilgængelige teknik (BAT)?	Nej
Ændring i forhold til udledning til luft?	Nej
Ændring i forhold til spildevand?	Nej
Ændring i forhold til støj?	Ja
Ændring i forhold til affald?	Ja
Ændring i forhold til forurening af jord og grundvand?	Nej
Ændring af forslag til vilkår om egenkontrol?	Ja
Nye oplysninger om driftsforstyrrelser og uheld?	Ja
Nye oplysninger om virksomhedens ophør?	Nej
Ændringer til det Ikke-teknisk resumé?	Nej

Forholdet til VVM

UDFYLDT

Er projektet opført på bilag 1 til VVM bekendtgørelsen

Nej

Hvis ja, angiv punktet på bilag 1

Er projektet opført på bilag 2 til VVM bekendtgørelsen

Ja

Hvis ja, angiv punktet på bilag 2

11b

Eventuelle yderligere bemærkninger

Oplysninger om væsentlige miljøforhold

IKKE UDFYLDT

Se den fulde oversigt i bilaget i slutningen af dette dokument

Vilkårsid	Overholdes vilkår	Vilkår										
K 212 - 21.2.1 Anlæg, der oplagrer, omlaster, omemballerer eller sorterer ikke-farligt affald og elskrot	Vilkåret kan ikke besvares	<table border="1"> <thead> <tr> <th>Væsentligste miljøforhold</th> <th>Kilder til forurening eller gene</th> </tr> </thead> <tbody> <tr> <td>Støj</td> <td> <ul style="list-style-type: none"> – Kørsel til og fra virksomheden samt intern transport. – Aflæsning og håndtering af især jern- og metalskrot, murbrokker, beton, sten, glas og opbrudt asfalt. – Aflæsning og håndtering af containere. </td> </tr> <tr> <td></td> <td> <ul style="list-style-type: none"> – Brug af gaffeltrucks og entreprenørmateriel. – Neddeling og klipning. – Presning, komprimering og balletering. – Knusning. </td> </tr> <tr> <td>Luftforurening</td> <td> <ul style="list-style-type: none"> – Støv fra modtagelse, håndtering, sortering, neddeling, knusning, oplag og afhentning af bygnings- og nedrivningsaffald og andet støvende affald. – Diffust støv, der kan indeholde jern og metal, fra presning, neddeling og anden håndtering af jern- og metalskrot. – Støv fra modtagelse, sortering oplagring, sikkerhedsmakulering og presning eller balletering af papir og pap. – Røg og lugtgener fra skærebænding. – Lugt fra oplag og komprimering af dagrenovation. </td> </tr> <tr> <td>Risiko for forurening af jord, grundvand eller overfladevand</td> <td> <ul style="list-style-type: none"> – Spild af olie i forbindelse med oplag og håndtering af olieholdigt affald. – Metalbelastning som følge af støv og metaldele som rust og spåner, afskallede malingsrester, rustbeskyttelse mv. – Overfladevand fra befæstede arealer. – Utætte belægninger. – Utætte oplag af fyringsolie og motorbrændstof og spild i forbindelse med påfyldning og aftapning. – Uheld med udslip af olie fra transportmateriel og maskiner. </td> </tr> </tbody> </table>	Væsentligste miljøforhold	Kilder til forurening eller gene	Støj	<ul style="list-style-type: none"> – Kørsel til og fra virksomheden samt intern transport. – Aflæsning og håndtering af især jern- og metalskrot, murbrokker, beton, sten, glas og opbrudt asfalt. – Aflæsning og håndtering af containere. 		<ul style="list-style-type: none"> – Brug af gaffeltrucks og entreprenørmateriel. – Neddeling og klipning. – Presning, komprimering og balletering. – Knusning. 	Luftforurening	<ul style="list-style-type: none"> – Støv fra modtagelse, håndtering, sortering, neddeling, knusning, oplag og afhentning af bygnings- og nedrivningsaffald og andet støvende affald. – Diffust støv, der kan indeholde jern og metal, fra presning, neddeling og anden håndtering af jern- og metalskrot. – Støv fra modtagelse, sortering oplagring, sikkerhedsmakulering og presning eller balletering af papir og pap. – Røg og lugtgener fra skærebænding. – Lugt fra oplag og komprimering af dagrenovation. 	Risiko for forurening af jord, grundvand eller overfladevand	<ul style="list-style-type: none"> – Spild af olie i forbindelse med oplag og håndtering af olieholdigt affald. – Metalbelastning som følge af støv og metaldele som rust og spåner, afskallede malingsrester, rustbeskyttelse mv. – Overfladevand fra befæstede arealer. – Utætte belægninger. – Utætte oplag af fyringsolie og motorbrændstof og spild i forbindelse med påfyldning og aftapning. – Uheld med udslip af olie fra transportmateriel og maskiner.
		Væsentligste miljøforhold	Kilder til forurening eller gene									
		Støj	<ul style="list-style-type: none"> – Kørsel til og fra virksomheden samt intern transport. – Aflæsning og håndtering af især jern- og metalskrot, murbrokker, beton, sten, glas og opbrudt asfalt. – Aflæsning og håndtering af containere. 									
			<ul style="list-style-type: none"> – Brug af gaffeltrucks og entreprenørmateriel. – Neddeling og klipning. – Presning, komprimering og balletering. – Knusning. 									
Luftforurening	<ul style="list-style-type: none"> – Støv fra modtagelse, håndtering, sortering, neddeling, knusning, oplag og afhentning af bygnings- og nedrivningsaffald og andet støvende affald. – Diffust støv, der kan indeholde jern og metal, fra presning, neddeling og anden håndtering af jern- og metalskrot. – Støv fra modtagelse, sortering oplagring, sikkerhedsmakulering og presning eller balletering af papir og pap. – Røg og lugtgener fra skærebænding. – Lugt fra oplag og komprimering af dagrenovation. 											
Risiko for forurening af jord, grundvand eller overfladevand	<ul style="list-style-type: none"> – Spild af olie i forbindelse med oplag og håndtering af olieholdigt affald. – Metalbelastning som følge af støv og metaldele som rust og spåner, afskallede malingsrester, rustbeskyttelse mv. – Overfladevand fra befæstede arealer. – Utætte belægninger. – Utætte oplag af fyringsolie og motorbrændstof og spild i forbindelse med påfyldning og aftapning. – Uheld med udslip af olie fra transportmateriel og maskiner. 											

		<ul style="list-style-type: none"> – Utætte olieudskillere eller afløbssystemer knyttet hertil. – Spildevand fra rengøring af lastbiler, containere, trucks, mobilkraner og andet materiel.
	Affald	<ul style="list-style-type: none"> – Affald, herunder farligt affald, der tømmes eller sorteres ud af affaldet. – Filterstøv. – Forurenede absorptionsmateriale.

Beskriv det ansøgte projekt

UDFYLDT

Redegørelse:

Se vedlagte projektbeskrivelse som tilføjelse til nedenstående.

Denne ansøgning omhandler udelukkende virksomhedens aktivitet med omlastning af rest- og madaffald.

Projektet ændrer håndteringen ved at inkludere omlastning af husstandsindsamlet rest- og madaffald. Denne omlastning sker i et nybygget anlæg bestående af en kørerampe og plateau til komprimatorbiler og plads til 3 containere til henholdsvis rest- og madaffald. Anlægget af omlastestationen vil medføre at belægningen på pladsen øges med ca. 500 m².

Bilag

[Notat omlastning Ryomgård.pdf](#)

Midlertidige aktiviteter

UDFYLDT

Er det ansøgte projekt midlertidigt

Ja

Angiv ophørsdato

5 januar 2031

Eventuelle yderligere bemærkninger

6 Aftalens løbetid Nærværende allonge er gældende i 5 år fra den 1. juli 2025 til 30. juni 2030, dog med følgende tre forbehold: 1. Såfremt der i perioden sker ændringer i modtageanlæg, reguleres tillægsprisen på grundlag af ændret afstand fra Industrivej 7-9, 8550 Ryomgård til nyt modtageanlæg således: Ny tillægspris = (Tillægspris 2025/Afstand Ryomgård til Aalborg) x Afstand Ryomgård til nyt modtageanlæg. Denne nye tillægspris indeksreguleres jf. ovenfor. 2. Kontrakten vedrørende Indsamling af Mad- og Restaffald i 2- og 4-hjulede beholdere (entreprise A) ophører uden yderligere opsigelse 7. januar 2029, og kan forlænges (maksimalt) frem til 5. januar 2031. Nærværende allonge ophører sammen med ophør af indsamlingskontrakten (allongen dog senest 30. juni 2030). Såfremt indsamlingskontrakten og dermed nærværende allonge ophører i perioden 7. januar 2029 til 30. juni 2030, kompenseres Verdis A/S med 30.000 kr./ekskl. moms pr. måned, der ligger før 30. juni 2030. 3. Kontrakten vedrørende Krantømninger ophører uden yderligere opsigelse 9. januar 2026, og kan forlænges (maksimalt) frem til 7. januar 2028. Nærværende allonge ophører for så vidt gælder affaldet indsamlet i kontrakten sammen med ophør af kontrakten, hvilket indebærer at der kan komme en relativ mængdededgang til omlastning. Dette kompenseres der ikke for, ej heller itillægsprisen for affald indsamlet i kontrakten om indsamling af Mad- og 4 Restaffald i 2- og 4-hjulede beholdere.

Bygningsmæssige ændringer/udvidelser

UDFYLDT

Kræver det ansøgte bygnings- eller anlægsmæssige udvidelser eller ændringer?

Ja

Startdato for bygge- anlægsarbejde. 01. april 2025

Slutdata for bygge- anlægsarbejde. 30. juni 2025

Ansøges om fremtidige udvidelser/ændringer, der opstartes senere? Nej

Hvis ja, beskriv eller vedlæg dokumentation for de planlagte ændringer og udvidelser. Husk det forventede starttidspunkt.

Angiv startdato for virksomhedens drift eller idriftsættelse af ansøgte ændringer. 01. juli 2025

Eventuelle yderligere bemærkninger

Bilag

[Omlasterampe tegning.pdf](#)

[Omlasterampe 3D skitse.pdf](#)

Oversigtsplan af virksomhedens placering

UDFYLDT

Bilag

[Placering.pdf](#)

Virksomhedens driftstid

UDFYLDT

Redegørelse:

Alle dage kl. 5:15-18

Se endvidere vedlagte notat: Notat omlastning Ryomgård

Til- og frakørselsforhold

UDFYLDT

Redegørelse:

Der er til- og frakørsel via Industrivej samt Thorsagervej fra syd og Frederikslundvej fra nord.

Der forventes kørsel med 45 lastbiler pr. dag

I spidsbelastninger kan der være op til 60 kørsler

Tegninger over virksomhedens indretning

UDFYLDT

Bilag

[Placering og kørevej-2.pdf](#)

Tegninger over oplagets indretning

UDFYLDT

Bilag

[Placering og kørevej-2.pdf](#)

Virksomhedens produktionskapacitet og råvareforbrug

UDFYLDT

Redegørelse:

Der forventes at skulle omlastes 11-15.000 tons restaffald og 5.500 tons madaffald om året.

Oplysninger om energianlæg

UDFYLDT

Markeret ikke relevant:

Omlasteanlægget vil ikke påføre virksomheder yderligere energiforbrug

Driftsforstyrrelser og uheld

UDFYLDT

Redegørelse:

Ved spild fra omlastningen vil dette straks blive opsamlet og anbragt i de korrekte containere.

Oliespild fra lastbiler bliver opsamlet med egnet absorptionsmateriale og bortskaffet som farligt affald.

Vand fra rengøring af anlægget bliver ledt til de vandtætte containere til henholdsvis rest- og madaffald.

Belægning og indretning af udendørs arealer ved oplagring og rekonditionering

UDFYLDT

Beskriv virksomhedens indretning som forklaring til tegningerne.

Hvilken belægning anvendes på områder til opbevaring og håndtering af jern- og metalkrot og andet affald, der kan afgive olie eller væsker o.lign?

Hvilken belægning anvendes på områder til opbevaring og håndtering af jern- og metalkrot, der ikke kan afgive olie?

Hvilken belægning anvendes på områder til opbevaring og håndtering af blandet bygnings- og nedrivningsaffald?

Hvilken belægning anvendes på områder til neddeling eller opskæring af jern- og metalkrot?

Hvilken belægning anvendes på områder for påfyldning af og aftapning fra tanke med fyringsolie og motorbrændstof.

Hvilken belægning anvendes på områder til oplagspladser for spildolie og andet farligt affald?

Hvilken belægning anvendes på pladser til oplag og omlæsning af slam og andet organisk affald?

Fast belægning

Hvilken belægning anvendes på vaskepladser for materiel?

Oplys om indretning for gulve, befæstede eller impermeable udendørs arealer

Selve omlæsserampen er udført i betonelementer, pladsen uden om rampen er belagt med stabilt grus.

Arealet hvor containere er placeret til modtagelse af rest- og madaffald er belagt med fast belægning.

Eventuelle yderligere bemærkninger

Affald til modtagelse ved oplagring og rekonditionering

UDFYLDT

Eventuelle yderligere bemærkninger

Oplysninger om modtaget og oplagret affald

Affaldsfraktion(er)	Forventet årlig mængde	Forventet maksimalt oplag af væsentlige affaldsfraktioner	Oplagringsmåde og -sted
Restaffald	15.000 tons	30 tons	lukkede containere
Madaffald	5.500 tons	30 tons	lukkede containere

Bilag[Hammel-Omlastestation-Kundecase 1 .pdf.pdf](#)**Virksomhedens produktion- oplagring og rekonditionering**

UDFYLDT

Oplys om, hvor spildevandsslammet stammer fra.

Oplys om tørstofindhold, stabiliseringsform og eventuelle andre særlige karakteristika for det slam og andet organisk affald, der tilføres anlægget.

Det organiske affald består af madaffald fra husstande

Angiv volumen af beholdere til slam og andet organisk affald.

35 m3

Angiv hvor lang tid slam og andet organisk affald højst skal oplagres på anlægget.

Maksimalt 48 timer

Oplys om opførelsetidspunkt for brugte beholdere, der planlægges anvendt til oplagring af slam eller andet organisk affald.

Oplys om, hvilken form for overdækning, der anvendes til beholdere i det fri med slam og andet organisk affald

Oplys om, hvilken form for overdækning, der anvendes til øvrig oplag i det fri

Komprimatorbiler leverer rest- og madaffald

Oplys om, hvilke maskiner og redskaber, der benyttes på virksomheden.

Lastbiler med containerkran til transport af containere
Tomme og fyldte containere rokeres med gummiged

Oplys om, hvordan de enkelte affaldsfraktioner håndteres

Oplys om, hvad der neddeles, opskæres eller klippes

Oplys om, hvordan der neddeles, opskæres eller klippes

Oplys om, hvor der neddeles, opskæres eller klippes.

Oplys om, på hvilke tidspunkter der neddeles, opskæres eller klippes.

Oplys om, hvad der presses, balleteres eller komprimeres.

Oplys om, hvordan der presses, balleteres eller komprimeres.

Oplys om, hvor der presses, balleteres eller komprimeres.

Oplys om, på hvilke tidspunkter der presses, balleteres eller komprimeres.

Oplys om, hvad der knuses.

Oplys om, hvordan der knuses.

Oplys om, hvor der knuses.

Oplys om, på hvilke tidspunkter der knuses.

Oplys om, hvordan elskrot håndteres.

Angiv hvilke typer af værkstedsaktiviteter, der forekommer på virksomheden.

Der er en indendørs vaskehal til komprimatorbiler og containerlastbiler, vaskehallen indgår ikke i denne ansøgning

Oplys om størrelsen af overjordiske tanke eller beholdere til oplag af fyringsolie og motorbrændstof.

Eventuelle yderligere bemærkninger

Forslag til generelle vilkår

UDFYLDT

Se den fulde oversigt i bilaget i slutningen af dette dokument

Vilkårsid	Overholdes vilkår	Vilkår
K 212 - 21.4.1 Standardvilkår 1	Ja	Ved driftsophør skal virksomheden forinden orientere tilsynsmyndigheden herom og træffe de nødvendige foranstaltninger for at undgå forureningsfare og for at efterlade stedet i tilfredsstillende tilstand.
K 212 - 21.4.1 Standardvilkår 2	Ja	Hvor der i vilkårene anvendes betegnelsen »befæstet areal« menes en fast belægning, der giver mulighed for opsamling af spild og kontrolleret afledning af nedbør. Hvor der i vilkårene anvendes betegnelsen »tæt belægning« menes en fast belægning, der i løbet af påvirkningstiden er uigennemtrængelig for de forurenende stoffer, der håndteres på arealet.

Forslag til vilkår til indretning og drift

UDFYLDT

Se den fulde oversigt i bilaget i slutningen af dette dokument

Vilkårsid	Overholdes vilkår	Vilkår								
K 212 - 21.4.1 Standardvilkår 3	Ja	Virksomheden skal udarbejde en driftsinstruks, der beskriver, hvordan personalet skal foretage fornøden modtagekontrol, og hvordan de skal forholde sig i tilfælde af driftsforstyrrelser og uheld. Driftsinstruksen skal altid være tilgængelig for og kendt af personalet.								
K 212 - 21.4.1 Standardvilkår 4	Ja	Virksomheden må kun modtage og opbevare de nedenfor nævnte affaldsfraktioner i de angivne mængder [fastsættes af godkendelsesmyndigheden ved afgørelse]. <table border="1" data-bbox="699 1332 1522 1624"> <thead> <tr> <th>Affaldsfraktion [Fastsættes af godkendelsesmyndigheden]</th> <th>[Godkendelsesmyndigheden fastsætter kun maksimalt oplag, hvis der er en særlig miljømæssig begrundelse]</th> </tr> </thead> <tbody> <tr> <td>-...</td> <td></td> </tr> <tr> <td>-...</td> <td></td> </tr> <tr> <td>Etc.</td> <td></td> </tr> </tbody> </table>	Affaldsfraktion [Fastsættes af godkendelsesmyndigheden]	[Godkendelsesmyndigheden fastsætter kun maksimalt oplag, hvis der er en særlig miljømæssig begrundelse]	-...		-...		Etc.	
Affaldsfraktion [Fastsættes af godkendelsesmyndigheden]	[Godkendelsesmyndigheden fastsætter kun maksimalt oplag, hvis der er en særlig miljømæssig begrundelse]									
-...										
-...										
Etc.										
K 212 - 21.4.1 Standardvilkår 5	Ikke relevant	Affaldet skal kontrolleres ved modtagelsen og hurtigst muligt, dog senest inden ophør af næstfølgende arbejdsdag, og placeres i de dertil beregnede affaldsområder, containere, båse eller beholdere.								

K 212 - 21.4.1 Standardvilkår 6	Ikke relevant	Hvis virksomheden modtager affald, der ikke er omfattet af virksomhedens miljøgodkendelse, og som det ikke umiddelbart er muligt at afvise eller henvise til en anden affaldsmottager, skal affaldet placeres i et særskilt oplagsområde. Virksomheden skal herefter hurtigst muligt kontakte tilsynsmyndigheden og orientere om affaldet.
K 212 - 21.4.1 Standardvilkår 7	Ja	Containere med lette materialer så som papir, plast og lignende skal være lukkede eller overdækkede for at hindre, at materialer giver anledning til flugt.

Placering af virksomhedens støj- og vibrationskilder

UDFYLDT

Bilag

[Transportvej-2.pdf](#)

Støj- og vibrationskilder

UDFYLDT

Beskriv støj- og vibrationskilder (inkl. lavfrekvent støj og infralyd)

Der vil være kørsel med 40-60 lastbiler (komprimatorbiler og containertransport) til og fra omlastestationen.

Køretøjerne er parkeret på pladsen udenfor arbejdstid.

Containere rokeres med gummiged

Beskriv planlagte støj- og vibrationsdæmpende foranstaltninger

Der er ikke planlagt støj-dæmpende foranstaltninger. Skulle det være nødvendigt kan det evt være reduktion af lastbilernes hastighed.

Eventuelle yderligere bemærkninger

Forslag til vilkår for støj

IKKE UDFYLDT

Se den fulde oversigt i bilaget i slutningen af dette dokument

Vilkårsid	Overholdes vilkår	Vilkår
-----------	-------------------	--------

Affald - sammensætning og mængde Ønskes fortroligholdt

UDFYLDT

Eventuelle yderligere bemærkninger

Affaldsammensætning og mængde

Affaldsfraktion	Mængde/år	Enhed
Madaffald	5.500	tons
Restaffald	15.000	tons

Affald - håndtering og opbevaring

UDFYLDT

Containerroking:

- Rokering af containere vil primært ske sidst på formiddagen og først på eftermiddagen, men dette vil være variabelt afhængigt af behov for aflæsning af fraktionerne.

Miljømæssige Forhold:

Beskriv hvordan affaldet håndteres og opbevares på virksomheden

Affaldshåndtering:

- Affaldet opbevares i væsketætte containere for at forhindre jord- og vandforurening.
- Containerne er designet med fast stållæg for at sikre hygiejne og minimere lugtgener.

Transport og Læsning:

- Anlægget er designet til effektiv læsning og aflæsning for at reducere opholdstid og transportrelaterede miljøpåvirkninger.

Lugtkontrol:

- Der er implementeret procedurer for hurtig omlastning og rengøring af containere for at minimere lugtgener for nærområdet.

Eventuelle yderligere bemærkninger

Se vedlagte: Notat omlastning Ryomgård

Angiv mængden af affald og restprodukter, som oplagres på virksomheden

Affaldsfraktion	Maksimal oplagret mængde	Enhed (mængde/år)	type (affald eller restprodukt)
Madaffald	30 tons	5.500 tons	affald til videreforarbejdning
Restaffald	30 tons	15.000 tons	affald til videreforarbejdning

Forslag til vilkår for affald

UDFYLDT

Se den fulde oversigt i bilaget i slutningen af dette dokument

Vilkårsid	Overholdes vilkår	Vilkår
K 212 - 21.4.1 Standardvilkår 13	Ja	Affald, der spildes, skal opsamles samme dag og anbringes i de dertil indrettede containere eller affaldsområder. Filterstøv skal opsamles straks og opbevares i en tæt lukket beholder, der er mærket med indhold.
K 212 - 21.4.1 Standardvilkår 14	Ja	Spild af olie og kemikalier (herunder grus, savsmuld eller lignende anvendt til opsugning) skal opsamles straks og opbevares og bortskaffes som farligt affald. Der skal til enhver tid forefindes opsugningsmateriale på virksomheden.

Virksomhedens forslag til vilkår om egenkontrol

UDFYLDT

Redegørelse:

Foruden daglig kontrol og opsamling af spildt eller tabt affald, se vedlagte: Notat omlastning Ryomgård

Forslag til standard vilkår for egenkontrol

UDFYLDT

Se den fulde oversigt i bilaget i slutningen af dette dokument

Vilkårsid	Overholdes vilkår	Vilkår
K 212 - 21.4.1 Standardvilkår 26	Ja	Virksomheden skal løbende og mindst 1 gang årligt gennemføre en kontrol for revner, lunger og andre skader af befæstede arealer og tætte belægninger, kar, gruber og sumpe. Utætheder skal udbedres, så hurtigt som muligt efter at de er konstateret.
K 212 - 21.4.1 Standardvilkår 27	Ja	Tilsynsmyndigheden kan kræve, at virksomheden lader en uvildig sagkyndig foretage kontrollen, dog højst 1 gang hvert tredje år.
K 212 - 21.4.1 Standardvilkår 28 - Driftsjournal	Ja	Virksomheden skal føre en driftsjournal med angivelse af: – Dato for og resultat af inspektioner samt eventuelt foretagne udbedringer af

befæstede arealer og tætte belægninger, gulve, gruber mv.

– Dato for hvornår der er modtaget affald, der ikke er omfattet af virksomhedens miljøgodkendelse, og hvordan det blev håndteret og bortskaffet.

– Tidspunkter for vedligeholdelse og servicering af filter, herunder udskiftning af filterposer.

Ved udgangen af hvert kvartal registreres mængden af hver af de oplagrede affaldsfraktioner jf. vilkår 4. Oplysningerne indføres i journalen.

Driftsjournalen skal opbevares på virksomheden i mindst 5 år og skal være tilgængelig for tilsyns- myndigheden.

VVM - Arealanvendelse

UDFYLDT

Angiv det fremtidige samlede bebyggede m2 450 m2

Angiv det fremtidige samlede befæstede areal m2 50 m2

Angiv om der er behov for grundvandsænkning Nej

Hvis ja, angiv hvor mange m3 der er behov for at udpumpe

Angiv projektets samlede grundareal i ha eller m2 6399 m2

Angiv måleenhed ha eller m2 m2

Angiv projektets samlede bebyggede areal i m2 450

Angiv projektets samlede befæstede areal i m2 50 m2

Angiv projektets samlede bygningsmasse i m3 435 m3

Angiv projektets maksimale bygningshøjde i m 2 m

Angiv om projektet berører flere kommune end beliggenhedskommunen nej

Eventuelle yderligere bemærkninger

Bilag

[Omlasterampe tegning.pdf](#)

[Omlasterampe 3D skitse.pdf](#)

VVM - Karakteristika for driftsfasen og anlægsperioden

UDFYLDT

Angiv anlægsperioden 01.04.2025-30.06.2025

Angiv vandmængde i anlægsperioden 0

Angiv affaldstype og mængder i anlægsperioden Der genereres ikke affald i forbindelse med anlægget af omlastestationen

Angiv spildevandsmængde og type i anlægsperioden Der genereres ikke spildevand

Angiv håndtering af regnvand i anlægsperioden Regnvand nedsives på pladsen

Råstoffer – oplys om type og mængde i driftsfasen	Der omlastes ca. 15.000 tons restaffald og ca. 5.500 tons madaffald pr. år
Mellemprodukter – oplys om type og mængde i driftsfasen	Ingen
Færdigvarer – oplys om type og mængde i driftsfasen	Ingen
Vand – mængde i driftsfasen	3150 m3 overfladevand fra hele grunden nedsives på pladsen Vand fra rengøring af omlasteanlægget ledes til de opstillede containere
Angiv håndtering af regnvand i driftsperioden	nedsivning
Er der behov for belysning, som i aften og nattetimer vil kunne oplyse naboarealer og omgivelserne?	Ja
Hvis ja, angiv og begrund omfanget	Der er ikke naboer, der kan generes af belysningen
Forudsætter projektet etablering af selvstændig vandforsyning?	Nej
Eventuelle yderligere bemærkninger	

VVM - Miljøforhold

UDFYLDT

Er projektet omfattet af en eller flere af Miljøstyrelsens vejledninger eller bekendtgørelser om støj?	Ja
Hvis ja, angives navn og nr. på den eller de pågældende vejledninger eller bekendtgørelser	Vejledning 5/1984
Vil anlægsarbejdet kunne overholde de vejledende grænseværdier for støj og vibrationer?	Ja
Hvis nej, angives overskridelsens omfang og begrundelse for overskridelsen	
Vil det samlede anlæg, når projektet er udført, kunne overholde de vejledende grænseværdier for støj og vibrationer?	Ja
Hvis nej, angives overskridelsens omfang og begrundelse for overskridelsen	
Giver projektet anledning til lugtgener eller øgede lugtgener i anlægsperioden og/eller i driftsfasen?	Nej
Hvis ja, angiv omfang og forventet udbredelse	
Beskriv de påtænkte foranstaltninger med henblik på at undgå, forebygge eller begrænse væsentlige skadelige virkninger for miljøet	Rest- og madaffald opbevares i lukkede containere Se i øvrigt vedlagte: Notat omlastning Ryomgård
Er projektet omfattet af Miljøstyrelsens vejledninger, regler og bekendtgørelser om luftforurening?	Nej
Hvis ja, angives navn og nr. på den eller de pågældende vejledninger, regler eller bekendtgørelser.	
Vil anlægsarbejdet kunne overholde de vejledende grænseværdier for luftforurening?	Ja
Hvis nej, angives overskridelsens omfang og begrundelse for overskridelsen.	
Vil det samlede anlæg kunne overholde de vejledende grænseværdier for luftforurening?	Ja
Hvis nej, angives overskridelsens omfang og begrundelse for overskridelsen.	

Vil projektet give anledning til støvgener eller øgede støvgener i anlægsperioden eller i driftsfasen?

Nej

Hvis ja, angives omfang og forventet udbredelse.

Det kan ikke udelukkes, at der genereres støv i forbindelse med den øgede kørsel med lastbiler. Det vurderes dog, at det ikke giver anledning til støvgener.

Eventuelle yderligere bemærkninger

VVM - Forhold til BREF

UDFYLDT

Er anlægget eller dele af anlægget omfattet af BREF-dokumenter?

Nej

Hvis ja, angiv hvilke.

Vil anlægget kunne overholde de angivne BREF-dokumenter?

Hvis nej, angiv og begrund hvilke BREF-dokumenter, der ikke kan overholdes.

Er anlægget eller dele af anlægget omfattet af BAT-konklusioner?

Nej

Vil anlægget kunne overholde de angivne BAT-konklusioner?

Hvis nej, angiv og begrund hvilke BAT-konklusioner, der ikke vil kunne overholdes.

Eventuelle yderligere bemærkninger

VVM - Projektets placering

UDFYLDT

Er projektet placeret i et område med registreret jordforurening?

Nej

Kan projektet rummes inden for lokalplanens generelle formål?

Ja

Hvis nej, angiv hvorfor.

Forudsætter projektet dispensation fra gældende bygge- og beskyttelseslinjer?

Nej

Hvis ja, angiv hvilke

Indebærer projektet behov for at begrænse anvendelsen af naboarealer?

Nej

Bemærkning til overstående

Vil projektet kunne udgøre en hindring for anvendelsen af udlagte råstofområder?

Nej

Bemærkning til overstående

Er projektet tænkt placeret indenfor kystnærhedszonen?

Nej

Bemærkning til overstående

Forudsætter projektet rydning af skov?

Nej

Bemærkning til overstående

Vil projektet være i strid med eller til hinder for realiseringen af en rejst fredningssag? Nej

Bemærkning til overstående

Angiv afstanden fra projektet i luftlinje til nærmeste beskyttede naturtype i henhold til naturbeskyttelseslovens § 3. 185 m

Rummer § 3 området beskyttede arter? Angiv i givet fald hvilke. Nej

Angiv afstanden fra projektet i luftlinje til nærmeste fredede område. 7,7 km

Angiv afstanden fra projektet i luftlinje til nærmeste Habitatområde. 9,1 km

Vil projektet kunne overholde kvalitetskravene for vandområder og krav til udledning af forurenende stoffer til vandløb, søer eller havet? Ja

Bemærkning til overstående

Er projektet placeret i et område, der i kommuneplanen er udpeget som område med risiko for oversvømmelse. Nej

Bemærkning til overstående

Er projektet placeret i et område, der, jf. oversvømmelsesloven, er udpeget som risikoområde for oversvømmelse? Nej

Bemærkning til overstående

Er projektet placeret i et område med særlige drikkevandsinteresser? Nej

Bemærkning til overstående

Er der andre lignende anlæg eller aktiviteter i området, der sammen med det ansøgte må forventes at kunne medføre en øget samlet påvirkning af miljøet (Kumulative forhold)? Nej

Bemærkning til overstående

Vil den forventede miljøpåvirkning kunne berøre nabolande? Nej

Eventuelle yderligere bemærkninger

Andre relevante oplysninger Ønskes fortroligholdt

UDFYLDT

Redegørelse:

Virksomheden anser ikke sig selv som forurenende virksomhed, men transport virksomhed, hvor vi indsamler affald for kommuner og forsyningsselskaber

Øvrige forhold

IKKE UDFYLDT

Fortrolighed

UDFYLDT

Redegørelse:

Verdis A/S antager at alt for kommunikation, er fortroligt

Samlet oversigt over bilag

Bilag for 5. indsendelse (02-04-2025)

[Placering og kørevej-2.pdf](#)

[Transportvej-2.pdf](#)

[Placering og kørevej.pdf](#)

[Transportvej.pdf](#)

Bilag for 4. indsendelse (21-03-2025)

[Omlasterampe tegning.pdf](#)

[Omlasterampe 3D skitse.pdf](#)

[Placering.pdf](#)

[Placering og kørevej.pdf](#)

[Hammel-Omlastestation-Kundecase 1 .pdf.pdf](#)

[Notat omlastning Ryomgård.pdf](#)

[Transportvej.pdf](#)

[Ansøgning om miljøgodkendelse under Bilag 2, K 212 i Godkendelsesbekendtgørelsen.pdf](#)

[Skitsetegning på matrikelkort_EBA_270125.pdf](#)

[ansøgning omlastning af mad og restaffald Industrivej 7 - 11 Ryomgård.pdf](#)

[Vaskehal Ryomgård.pdf](#)

[Ansøgning Miljøgodkendelse Ryomgård.pdf](#)

[urbaser - tilslutningstilladelse 2023.PDF](#)

Bilag for 3. indsendelse (28-02-2025)

[Ansøgning om miljøgodkendelse under Bilag 2, K 212 i Godkendelsesbekendtgørelsen.pdf](#)

Bilag for 1. indsendelse (03-02-2025)

[Skitsetegning på matrikelkort_EBA_270125.pdf](#)

[ansøgning omlastning af mad og restaffald Industrivej 7 - 11 Ryomgård.pdf](#)

[Vaskehal Ryomgård.pdf](#)

[Ansøgning Miljøgodkendelse Ryomgård.pdf](#)

[urbaser - tilslutningstilladelse 2023.PDF](#)

Dokumentationskrav

Ansøgning: Tegninger over oplagets indretning

Ansøgning: Tegninger over virksomhedens indretning

Ansøgning: Placering af virksomhedens støj- og vibrationskilder

Ansøgning: Tegninger over oplagets indretning

Ansøgning: Tegninger over virksomhedens indretning

Ansøgning: Placering af virksomhedens støj- og vibrationskilder

Dokumentationskrav

Ansøgning: VVM - Arealanvendelse

Ansøgning: Bygningsmæssige ændringer/udvidelser

Ansøgning: VVM - Arealanvendelse

Ansøgning: Bygningsmæssige ændringer/udvidelser

Ansøgning: Oversigtsplan af virksomhedens placering

Ansøgning: Tegninger over oplagets indretning

Ansøgning: Tegninger over virksomhedens indretning

Ansøgning: Affald til modtagelse ved oplagring og rekonditionering

Ansøgning: Beskriv det ansøgte projekt

Ansøgning: Placering af virksomhedens støj- og vibrationskilder

Ansøgning: Vælg listebetegnelse for virksomhedens aktiviteter

Ansøgning: Ansøger og ejerforhold

Ansøgning: Ansøger og ejerforhold

Ansøgning: Ansøger og ejerforhold

Ansøgning: Ansøger og ejerforhold

Ansøgning: Ansøger og ejerforhold

Dokumentationskrav

Ansøgning: Vælg listebetegnelse for virksomhedens aktiviteter

Dokumentationskrav

Ansøgning: Ansøger og ejerforhold

Ansøgning: Ansøger og ejerforhold

Ansøgning: Ansøger og ejerforhold

Ansøgning: Ansøger og ejerforhold

Ansøgning: Ansøger og ejerforhold

Tidligere indsendelser

Indsendt dato	Fase	Fil
21-03-2025 16:29	Ansøgning	https://dokument.bygogmiljoe.dk/ansoegningbilag/19e13b15-26d1-46e9-a7a2-96ff1cd785a7
28-02-2025 11:57	Ansøgning	https://dokument.bygogmiljoe.dk/ansoegningbilag/f557303b-2270-468e-91c0-fdf2e2dd3f10
05-02-2025 09:48	Ansøgning	https://dokument.bygogmiljoe.dk/ansoegningbilag/a73099de-836a-4524-a597-03f67e988981
03-02-2025 09:34	Ansøgning	https://dokument.bygogmiljoe.dk/ansoegningbilag/1a9bdde8-674f-4ea8-9507-5294ad395a22

Ansøgning for Miljøgodkendelse/anmeldelse



Syddjurs Kommune / Miljøstyrelsen

INDEHOLDER ØNSKE OM FORTROLIGHED

Industrivej 7, 8550 Ryomgård

Fase: Ansøgning

BOM-nummer: MaID-2025-9065

Klassifikation: Ingen klassifikationer

Sagsnummer: 25/4263

Indsendelse nr.: 5 (02-04-2025 12:56)

Projekt: Omlastning Mad Restaffald Ryomgård

Ansøgningstyper: Miljøgodkendelse/anmeldelse til ændring på bestående virksomhed

Sted(er)

Ejendomme: BFE Nummer: 4124752

Matrikler: Matrikel nr.: 1øu, Ejerlav: Ryomgård Hgd., Marie Magdalene

Personer tilknyttet projektet

NavnSteffen Sørensen
CVR: 35660585
(Indsendt af)Erik Bohn Andreasen
CVR: 32660533**Projektrettighed**

Kan udfylde og indsende ansøgningen

Projektejer

KontaktoplysningerSnedkervej 1, 6800 Varde
sds@fuldendt.dk
+45 29469008Grydhøjparken 27, 8381 Tilst
Eandreasen@Verdis.dk
+45 41892199

Udfyld ansøgning

Den dokumentation der skal vedlægges ansøgningen når den indsendes.

Angiv CVR og P-nummer

UDFYLDT

CVR-nummer

32660533 - Verdis A/S

P-nummer

1028808158 - Verdis Djursland

Industrivej 11
8550 Ryomgård

Ansøger og ejerforhold

UDFYLDT

Ansøgers navn	Steffen Sørensen
Adresse	Snedkervej 1, 6800 Varde
Virksomhedens navn	Verdis A/S
Adresse	Erhvervsparken 17
Angiv matrikelnummer, hvis det er forskelligt fra det fremsøgte	
Angiv P-numre, hvis der søges til flere P-numre	
Bemærkning	
Kontaktperson	Steffen Sørensen
Adresse	Snedkervej 1, 6800 Varde
Telefonnummer	+45 29469008
Mailadresse	sds@fuldendt.dk
Er ejer forskellig fra ansøger?	Ja
Eventuelle yderligere bemærkninger	Ansøgningen om opsætning af omlasteranlægget er ikke et stationært anlæg, men en midlertidig placering indtil 2031, da affaldet er i udbud hvert 3 år

Ansøger og ejerforhold for ejeren af ejendommen

UDFYLDT

Navn	Rygaard transport
Adresse	Mellemstrupvej 9, 8500 Grenaa
Mailadresse	gr@rygaard.com

Eventuelle yderligere bemærkninger

Vælg listebetegnelse for virksomhedens aktiviteter

(Obligatorisk)

UDFYLDT

Hovedaktivitet

Bilag 2, Listepunkt K 212, Nyttiggørelse og bortskaffelse af affald, Anlæg for midlertidig oplagring eller rekonstruktion af ikke-farligt affald eller affald af elektrisk og elektronisk udstyr forud for nyttiggørelse eller bortskaffelse

Anvendelsesområde(r):

- Anlæg, der modtager ikke-farligt affald og/eller affald af elektrisk og elektronisk udstyr, og som oplagrer, omlaster, omemballerer eller sorterer affaldet

Biaktiviteter

Ingen valgt

Midlertidige aktiviteter

UDFYLDT

Er det ansøgte projekt midlertidigt

Ja

Angiv ophørsdato

5 januar 2031

Eventuelle yderligere bemærkninger

6 Aftalens løbetid Nærværende allonge er gældende i 5 år fra den 1. juli 2025 til 30. juni 2030, dog med følgende tre forbehold: 1. Såfremt der i perioden sker ændringer i modtageanlæg, reguleres tillægsprisen på grundlag af ændret afstand fra Industrivej 7-9, 8550 Ryomgård til nyt modtageanlæg således: Ny tillægspris = (Tillægspris 2025/Afstand Ryomgård til Aalborg) x Afstand Ryomgård til nyt modtageanlæg. Denne nye tillægspris indeksreguleres jf. ovenfor. 2. Kontrakten vedrørende Indsamling af Mad- og Restaffald i 2- og 4-hjulede beholdere (entreprise A) ophører uden yderligere opsigelse 7. januar 2029, og kan forlænges (maksimalt) frem til 5. januar 2031. Nærværende allonge ophører sammen med ophør af indsamlingskontrakten (allongen dog senest 30. juni 2030). Såfremt indsamlingskontrakten og dermed nærværende allonge ophører i perioden 7. januar 2029 til 30. juni 2030, kompenseres Verdis A/S med 30.000 kr./ekskl. moms pr. måned, der ligger før 30. juni 2030. 3. Kontrakten vedrørende Krantømninger ophører uden yderligere opsigelse 9. januar 2026, og kan forlænges (maksimalt) frem til 7. januar 2028. Nærværende allonge ophører for så vidt gælder affaldet indsamlet i kontrakten sammen med ophør af kontrakten, hvilket indebærer at der kan komme en relativ mængdedgang til omlastning. Dette kompenseres der ikke for, ej heller tillægsprisen for affald indsamlet i kontrakten om indsamling af Mad- og 4 Restaffald i 2- og 4-hjulede beholdere.

Andre relevante oplysningerØnskes fortroligholdt

UDFYLDT

Redegørelse:

Virksomheden anser ikke sig selv som forurenende virksomhed, men transport virksomhed, hvor vi indsamler affald for kommuner og forsyningsselskaber

Ansøgning for Miljøgodkendelse/anmeldelse



Syddjurs Kommune / Miljøstyrelsen

INDEHOLDER ØNSKE OM FORTROLIGHED

Industrivej 7, 8550 Ryomgård

Fase: Ansøgning

BOM-nummer: MaID-2025-9065

Klassifikation: Ingen klassifikationer

Sagsnummer: 25/4263

Indsendelse nr.: 5 (02-04-2025 12:56)

Projekt: Omlastning Mad Restaffald Ryomgård

Ansøgningstyper: Miljøgodkendelse/anmeldelse til ændring på bestående virksomhed

Sted(er)

Ejendomme: BFE Nummer: 4124752

Matrikler: Matrikel nr.: 1øu, Ejerlav: Ryomgård Hgd., Marie Magdalene

Personer tilknyttet projektet

NavnSteffen Sørensen
CVR: 35660585
(Indsendt af)Erik Bohn Andreasen
CVR: 32660533**Projektrettighed**

Kan udfylde og indsende ansøgningen

Projektejer

KontaktoplysningerSnedkervej 1, 6800 Varde
sds@fuldendt.dk
+45 29469008Grydhøjparken 27, 8381 Tilst
Eandreasen@Verdis.dk
+45 41892199

Udfyld ansøgning

Den dokumentation der skal vedlægges ansøgningen når den indsendes.

Angiv CVR og P-nummer

UDFYLDT

CVR-nummer

32660533 - Verdis A/S

P-nummer

1028808158 - Verdis Djursland

Industrivej 11
8550 Ryomgård

Ansøger og ejerforhold

UDFYLDT

Ansøgers navn Steffen Sørensen

Adresse Snedkervej 1, 6800 Varde

Virksomhedens navn Verdis A/S

Adresse Erhvervsparken 17

Angiv matrikelnummer, hvis det er forskelligt fra det fremsøgte

Angiv P-numre, hvis der søges til flere P-numre

Bemærkning

Kontaktperson Steffen Sørensen

Adresse Snedkervej 1, 6800 Varde

Telefonnummer +45 29469008

Mailadresse sds@fuldendt.dk

Er ejer forskellig fra ansøger? Ja

Eventuelle yderligere bemærkninger

Ansøgningen om opsætning af omlasteranlægget er ikke et stationært anlæg, men en midlertidig placering indtil 2031, da affaldet er i udbud hvert 3 år

Ansøger og ejerforhold for ejeren af ejendommen

UDFYLDT

Navn Rygaard transport

Adresse Mellemstrupvej 9, 8500 Grenaa

Mailadresse gr@rygaard.com

Eventuelle yderligere bemærkninger

Forholdet til VVM

UDFYLDT

Er projektet opført på bilag 1 til VVM bekendtgørelsen Nej

Hvis ja, angiv punktet på bilag 1

Er projektet opført på bilag 2 til VVM bekendtgørelsen Ja

Hvis ja, angiv punktet på bilag 2 11b

Eventuelle yderligere bemærkninger

Beskriv det ansøgte projekt 

UDFYLDT

Redegørelse:

Se vedlagte projektbeskrivelse som tilføjelse til nedenstående.

Denne ansøgning omhandler udelukkende virksomhedens aktivitet med omlastning af rest- og madaffald.

Projektet ændrer håndteringen ved at inkludere omlastning af husstandsindsamlet rest- og madaffald. Denne omlastning sker i et nybygget anlæg bestående af en kørerampe og plateau til komprimatorbiler og plads til 3 containere til henholdsvis rest- og madaffald. Anlægget af omlastestationen vil medføre at belægningen på pladsen øges med ca. 500 m².**Bilag**[Notat omlastning Ryomgård.pdf](#)**Oversigtsplan af virksomhedens placering** 

UDFYLDT

Bilag[Placering.pdf](#)**Tegninger over virksomhedens indretning** 

UDFYLDT

Bilag[Placering og kørevej-2.pdf](#)**Tegninger over oplagets indretning** 

UDFYLDT

Bilag[Placering og kørevej-2.pdf](#)**Virksomhedens produktionskapacitet og råvareforbrug**

UDFYLDT

Redegørelse:

Der forventes at skulle omlastes 11-15.000 tons restaffald og 5.500 tons madaffald om året.

VVM - Arealanvendelse 

UDFYLDT

Angiv det fremtidige samlede bebyggede m2	450 m2
---	--------

Angiv det fremtidige samlede befæstede areal m2	50 m2
---	-------

Angiv om der er behov for grundvandssænkning	Nej
--	-----

Hvis ja, angiv hvor mange m3 der er behov for at udpumpe

Angiv projektets samlede grundareal i ha eller m2	6399 m2
---	---------

Angiv måleenhed ha eller m2	m2
-----------------------------	----

Angiv projektets samlede bebyggede areal i m2	450
---	-----

Angiv projektets samlede befæstede areal i m2	50 m2
---	-------

Angiv projektets samlede bygningsmasse i m3	435 m3
---	--------

Angiv projektets maksimale bygningshøjde i m	2 m
--	-----

Angiv om projektet berører flere kommune end beliggenhedskommunen	nej
---	-----

Eventuelle yderligere bemærkninger

Bilag

[Omlasterampe tegning.pdf](#)

[Omlasterampe 3D skitse.pdf](#)

VVM - Karakteristika for driftsfasen og anlægsperioden

UDFYLDT

Angiv anlægsperioden	01.04.2025-30.06.2025
----------------------	-----------------------

Angiv vandmængde i anlægsperioden	0
-----------------------------------	---

Angiv affaldstype og mængder i anlægsperioden	Der genereres ikke affald i forbindelse med anlægget af omlastestationen
---	--

Angiv spildevandsmængde og type i anlægsperioden	Der genereres ikke spildevand
--	-------------------------------

Angiv håndtering af regnvand i anlægsperioden	Regnvand nedsives på pladsen
---	------------------------------

Råstoffer – oplys om type og mængde i driftsfasen	Der omlastes ca. 15.000 tons restaffald og ca. 5.500 tons madaffald pr. år
---	--

Mellemprodukter – oplys om type og mængde i driftsfasen	Ingen
---	-------

Færdigvarer – oplys om type og mængde i driftsfasen	Ingen
---	-------

Vand – mængde i driftsfasen	3150 m3 overfladevand fra hele grunden nedsives på pladsen Vand fra rengøring af omlasteanlægget ledes til de opstillede containere
-----------------------------	--

Angiv håndtering af regnvand i driftsperioden	nedsivning
---	------------

Er der behov for belysning, som i aften og nattetimer vil kunne oplyse naboarealer og omgivelserne? Ja

Hvis ja, angiv og begrund omfanget Der er ikke naboer, der kan generes af belysningen

Forudsætter projektet etablering af selvstændig vandforsyning? Nej

Eventuelle yderligere bemærkninger

VVM - Miljøforhold

UDFYLDT

Er projektet omfattet af en eller flere af Miljøstyrelsens vejledninger eller bekendtgørelser om støj? Ja

Hvis ja, angives navn og nr. på den eller de pågældende vejledninger eller bekendtgørelser Vejledning 5/1984

Vil anlægsarbejdet kunne overholde de vejledende grænseværdier for støj og vibrationer? Ja

Hvis nej, angives overskridelsens omfang og begrundelse for overskridelsen

Vil det samlede anlæg, når projektet er udført, kunne overholde de vejledende grænseværdier for støj og vibrationer? Ja

Hvis nej, angives overskridelsens omfang og begrundelse for overskridelsen

Giver projektet anledning til lugtgener eller øgede lugtgener i anlægsperioden og/eller i driftsfasen? Nej

Hvis ja, angiv omfang og forventet udbredelse

Beskriv de påtænkte foranstaltninger med henblik på at undgå, forebygge eller begrænse væsentlige skadelige virkninger for miljøet Rest- og madaffald opbevares i lukkede containere
Se i øvrigt vedlagte: Notat omlastning Ryomgård

Er projektet omfattet Miljøstyrelsens vejledninger, regler og bekendtgørelser om luftforurening? Nej

Hvis ja, angives navn og nr. på den eller de pågældende vejledninger, regler eller bekendtgørelser.

Vil anlægsarbejdet kunne overholde de vejledende grænseværdier for luftforurening? Ja

Hvis nej, angives overskridelsens omfang og begrundelse for overskridelsen.

Vil det samlede anlæg kunne overholde de vejledende grænseværdier for luftforurening? Ja

Hvis nej, angives overskridelsens omfang og begrundelse for overskridelsen.

Vil projektet give anledning til støvgener eller øgede støvgener i anlægsperioden eller i driftsfasen? Nej

Hvis ja, angives omfang og forventet udbredelse. Det kan ikke udelukkes, at der genereres støv i forbindelse med den øgede kørsel med lastbiler. Det vurderes dog, at det ikke giver anledning til støvgener.

Eventuelle yderligere bemærkninger

VVM - Forhold til BREF

UDFYLDT

Er anlægget eller dele af anlægget omfattet af BREF-dokumenter? Nej

Hvis ja, angiv hvilke.

Vil anlægget kunne overholde de angivne BREF-dokumenter?

Hvis nej, angiv og begrund hvilke BREF-dokumenter, der ikke kan overholdes.

Er anlægget eller dele af anlægget omfattet af BAT-konklusioner? Nej

Vil anlægget kunne overholde de angivne BAT-konklusioner?

Hvis nej, angiv og begrund hvilke BAT-konklusioner, der ikke vil kunne overholdes.

Eventuelle yderligere bemærkninger

VVM - Projektets placering

UDFYLDT

Er projektet placeret i et område med registreret jordforurening? Nej

Kan projektet rummes inden for lokalplanens generelle formål? Ja

Hvis nej, angiv hvorfor.

Forudsætter projektet dispensation fra gældende bygge- og beskyttelseslinjer? Nej

Hvis ja, angiv hvilke

Indebærer projektet behov for at begrænse anvendelsen af naboarealer? Nej

Bemærkning til overstående

Vil projektet kunne udgøre en hindring for anvendelsen af udlagte råstofområder? Nej

Bemærkning til overstående

Er projektet tænkt placeret indenfor kystnærhedszonen? Nej

Bemærkning til overstående

Forudsætter projektet rydning af skov? Nej

Bemærkning til overstående

Vil projektet være i strid med eller til hinder for realiseringen af en rejst frednings sag? Nej

Bemærkning til overstående

Angiv afstanden fra projektet i luftlinje til nærmeste beskyttede naturtype i henhold til naturbeskyttelseslovens § 3. 185 m

Rummer § 3 området beskyttede arter? Angiv i givet fald hvilke. Nej

Angiv afstanden fra projektet i luftlinje til nærmeste fredede område. 7,7 km

Angiv afstanden fra projektet i luftlinje til nærmeste Habitatområde. 9,1 km

Vil projektet kunne overholde kvalitetskravene for vandområder og krav til udledning af forurenende stoffer til vandløb, søer eller havet? Ja

Bemærkning til overstående

Er projektet placeret i et område, der i kommuneplanen er udpeget som område med risiko for oversvømmelse. Nej

Bemærkning til overstående

Er projektet placeret i et område, der, jf. oversvømmelsesloven, er udpeget som risikoområde for oversvømmelse? Nej

Bemærkning til overstående

Er projektet placeret i et område med særlige drikkevandsinteresser? Nej

Bemærkning til overstående

Er der andre lignende anlæg eller aktiviteter i området, der sammen med det ansøgte må forventes at kunne medføre en øget samlet påvirkning af miljøet (Kumulative forhold)? Nej

Bemærkning til overstående

Vil den forventede miljøpåvirkning kunne berøre nabolande? Nej

Eventuelle yderligere bemærkninger

Andre relevante oplysninger Ønskes fortroligholdt

UDFYLDT

Redegørelse:

Virksomheden anser ikke sig selv som forurenende virksomhed, men transport virksomhed, hvor vi indsamler affald for kommuner og forsyningsselskaber

Bilag Vilkår

Udfyld ansøgning

Den dokumentation der skal vedlægges ansøgningen når den indsendes.

Oplysninger om væsentlige miljøforhold

IKKE UDFYLDT

K 212 - 21.2.1 Anlæg, der oplagrer, omlaster, omemballerer eller sorterer ikke-farligt affald og elskrot

Type: Branchers og aktiviteters miljøforhold

VilkårsID: VK0000000024

Version: 7

Beskrivelse

Væsentligste miljøforhold	Kilder til forurening eller gene
Støj	<ul style="list-style-type: none"> – Kørsel til og fra virksomheden samt intern transport. – Aflæsning og håndtering af især jern- og metalskrot, murbrokker, beton, sten, glas og opbrudt asfalt. – Aflæsning og håndtering af containere.
	<ul style="list-style-type: none"> – Brug af gaffeltrucks og entreprenørmateriel. – Neddeling og klipning. – Presning, komprimering og balletering. – Knusning.
Lufforurening	<ul style="list-style-type: none"> – Støv fra modtagelse, håndtering, sortering, neddeling, knusning, oplag og afhentning af bygnings- og nedrivningsaffald og andet støvende affald. – Diffust støv, der kan indeholde jern og metal, fra presning, neddeling og anden håndtering af jern- og metalskrot. – Støv fra modtagelse, sortering oplagring, sikkerhedsmakulering og presning eller balletering af papir og pap. – Røg og lugtgener fra skærebrænding. – Lugt fra oplag og komprimering af dagrenovation.
Risiko for forurening af jord, grundvand eller overfladevand	<ul style="list-style-type: none"> – Spild af olie i forbindelse med oplag og håndtering af olieholdigt affald. – Metalbelastning som følge af støv og metaldele som rust og spåner, afskallede malingsrester, rustbeskyttelse mv. – Overfladevand fra befæstede arealer. – Utætte belægninger. – Utætte oplag af fyringsolie og motorbrændstof og spild i forbindelse med påfyldning og aftapning. – Uheld med udslip af olie fra transportmateriel og maskiner. – Utætte olieudskillere eller afløbssystemer knyttet hertil. – Spildevand fra rengøring af lastbiler, containere, trucks, mobilkraner og andet materiel.
Affald	<ul style="list-style-type: none"> – Affald, herunder farligt affald, der tømmes eller sorteres ud af affaldet. – Filterstøv. – Forurenede absorptionsmateriale.

Vilkåret kan ikke besvares

Forslag til generelle vilkår

UDFYLDT

K 212 - 21.4.1 Standardvilkår 1**Type:** Standard vilkår**VilkårsID:** VK0000000571**Version:** 7**Beskrivelse**

Ved driftsophør skal virksomheden forinden orientere tilsynsmyndigheden herom og træffe de nødvendige foranstaltninger for at undgå forureningsfare og for at efterlade stedet i tilfredsstillende tilstand.

Vilkåret kan overholdes: Ja**K 212 - 21.4.1 Standardvilkår 2****Type:** Standard vilkår**VilkårsID:** VK0000000572**Version:** 3**Beskrivelse**

Hvor der i vilkårene anvendes betegnelsen »befæstet areal« menes en fast belægning, der giver mulighed for opsamling af spild og kontrolleret afledning af nedbør. Hvor der i vilkårene anvendes betegnelsen »tæt belægning« menes en fast belægning, der i løbet af påvirkningstiden er uigennemtrængelig for de forurenende stoffer, der håndteres på arealet.

Vilkåret kan overholdes: Ja**Forslag til vilkår til indretning og drift**

UDFYLDT

K 212 - 21.4.1 Standardvilkår 3**Type:** Standard vilkår**VilkårsID:** VK0000000573**Version:** 6**Beskrivelse**

Virksomheden skal udarbejde en driftsinstruks, der beskriver, hvordan personalet skal foretage fornøden modtagekontrol, og hvordan de skal forholde sig i tilfælde af driftsforstyrrelser og uheld. Driftsinstruksen skal altid være tilgængelig for og kendt af personalet.

Vilkåret kan overholdes: Ja**K 212 - 21.4.1 Standardvilkår 4****Type:** Standard vilkår**VilkårsID:** VK0000000574**Version:** 5**Beskrivelse**

Virksomheden må kun modtage og opbevare de nedenfor nævnte affaldsfraktioner i de angivne mængder [fastsættes af godkendelsesmyndigheden ved afgørelse].

Affaldsfraktion [Fastsættes af godkendelsesmyndigheden]	[Godkendelsesmyndigheden fastsætter kun maksimalt oplag, hvis der er en særlig miljømæssig begrundelse]
-...	
-...	
Etc.	

Vilkåret kan overholdes: Ja

K 212 - 21.4.1 Standardvilkår 5

Type: Standard vilkår

VilkårsID: VK0000000575

Version: 3

Beskrivelse

Affaldet skal kontrolleres ved modtagelsen og hurtigst muligt, dog senest inden ophør af næstfølgende arbejdsdag, og placeres i de dertil beregnede affaldsområder, containere, båse eller beholdere.

Vilkåret kan overholdes: Ikke relevant

Kommentar

Affaldet placeres direkte i de relevante containere

K 212 - 21.4.1 Standardvilkår 6

Type: Standard vilkår

VilkårsID: VK0000000576

Version: 3

Beskrivelse

Hvis virksomheden modtager affald, der ikke er omfattet af virksomhedens miljøgodkendelse, og som det ikke umiddelbart er muligt at afvise eller henvise til en anden affaldsmottager, skal affaldet placeres i et særskilt oplagsområde. Virksomheden skal herefter hurtigst muligt kontakte tilsynsmyndigheden og orientere om affaldet.

Vilkåret kan overholdes: Ikke relevant

Kommentar

Virksomheden modtager ikke andet end rest- og madaffald samt elektronikaffald

K 212 - 21.4.1 Standardvilkår 7

Type: Standard vilkår

VilkårsID: VK0000000577

Version: 3

Beskrivelse

Containere med lette materialer så som papir, plast og lignende skal være lukkede eller overdækkede for at hindre, at materialer giver anledning til flugt.

Vilkåret kan overholdes: Ja

Forslag til vilkår for støj

IKKE UDFYLDT

Forslag til vilkår for affald

UDFYLDT

K 212 - 21.4.1 Standardvilkår 13

Type: Standard vilkår

VilkårsID: VK0000000583

Version: 3

Beskrivelse

Affald, der spildes, skal opsamles samme dag og anbringes i de dertil indrettede containere eller affaldsområder. Filterstøv skal opsamles straks og opbevares i en tæt lukket beholder, der er mærket med indhold.

Vilkåret kan overholdes: Ja

K 212 - 21.4.1 Standardvilkår 14

Type: Standard vilkår

VilkårsID: VK0000000584

Version: 3

Beskrivelse

Spild af olie og kemikalier (herunder grus, savsmuld eller lignende anvendt til opsugning) skal opsamles straks og opbevares og bortskaffes som farligt affald. Der skal til enhver tid forefindes opsugningsmateriale på virksomheden.

Vilkåret kan overholdes: Ja

Forslag til standard vilkår for egenkontrol

UDFYLDT

K 212 - 21.4.1 Standardvilkår 26

Type: Standard vilkår

VilkårsID: VK0000000596

Version: 3

Beskrivelse

Virksomheden skal løbende og mindst 1 gang årligt gennemføre en kontrol for revner, lunger og andre skader af befæstede arealer og tætte belægninger, kar, gruber og sumpe. Utætheder skal udbedres, så hurtigt som muligt efter at de er konstateret.

Vilkåret kan overholdes: Ja

K 212 - 21.4.1 Standardvilkår 27

Type: Standard vilkår

VilkårsID: VK0000000597

Version: 3

Beskrivelse

Tilsynsmyndigheden kan kræve, at virksomheden lader en uvildig sagkyndig foretage kontrollen, dog højst 1 gang hvert tredje år.

Vilkåret kan overholdes: Ja

K 212 - 21.4.1 Standardvilkår 28 - Driftsjournal

Type: Standard vilkår

VilkårsID: VK0000000598

Version: 3

Beskrivelse

Virksomheden skal føre en driftsjournal med angivelse af:

- Dato for og resultat af inspektioner samt eventuelt foretagne udbedringer af befæstede arealer og tætte belægninger, gulve, gruber mv.
- Dato for hvornår der er modtaget affald, der ikke er omfattet af virksomhedens miljøgodkendelse, og hvordan det blev håndteret og bortskaffet.
- Tidspunkter for vedligeholdelse og servicering af filter, herunder udskiftning af filterposer.

Ved udgangen af hvert kvartal registreres mængden af hver af de oplagrede affaldsfraktioner jf. vilkår 4. Oplysningerne indføres i journalen.

Driftsjournalen skal opbevares på virksomheden i mindst 5 år og skal være tilgængelig for tilsyns- myndigheden.

Vilkåret kan overholdes: Ja

✓ K 212 - 21.4.1 Standardvilkår 5

Standard vilkår
VilkårsIDVK0000000575
Version3

Vilkårsbeskrivelse

Affaldet skal kontrolleres ved modtagelsen og hurtigst muligt, dog senest inden ophør af næstfølgende arbejdsdag, og placeres i de dertil beregnede affaldsområder, containere, båse eller beholdere.

- Jeg kan overholde vilkåret
- Jeg kan ikke overholde vilkåret
- Ikke relevant


Hvis du har kommentarer til forslag til vilkår kan du skrive dem ind nedenfor. Hvis du ikke kan overholde vilkåret eller ikke mener det er relevant for din ansøgning, skal du angive en begrundelse.

Affaldet placeres direkte i de relevante containere

Bilag

Filnavn

Der er ingen bilag til dette vilkår

 Vedhæft bilag

✓ K 212 - 21.4.1 Standardvilkår 6

Standard vilkår
VilkårsIDVK0000000576
Version3

Vilkårsbeskrivelse

Hvis virksomheden modtager affald, der ikke er omfattet af virksomhedens miljøgodkendelse, og som det ikke umiddelbart er muligt at afvise eller henvise til en anden affaldsmodtager, skal affaldet placeres i et særskilt oplagsområde. Virksomheden skal herefter hurtigst muligt kontakte tilsynsmyndigheden og orientere om affaldet.

- Jeg kan overholde vilkåret
- Jeg kan ikke overholde vilkåret
- Ikke relevant

Hvis du har kommentarer til forslag til vilkår kan du skrive dem ind nedenfor. Hvis du ikke kan overholde vilkåret eller ikke mener det er relevant for din ansøgning, skal du angive en begrundelse.

Virksomheden modtager ikke andet end rest- og madaffald samt elektronikaffald

Bilag

Filnavn

Der er ingen bilag til dette vilkår



Vedhæft bilag

1. Der skal vurderes/kommenteres på alle standardvilkår. Hvis I mener, at et punkt ikke er relevant, skal dette begrundes (for eksempel standardvilkår 5 og 6)

Standardvilkårene er besvaret og ikke relevante punkter er begrundet.

2. Det oplyses, at der anlægges fast belægning under anlægget. Hvilken form for fast belægning er der tale om?

Det er nu skrevet ind i ansøgningen, at belægningen udføres i SF-sten.

3. "Forslag til vilkår for støj" er ikke udfyldt

Der fremkommer ingen vilkår for støj i ansøgningen.

4. VVM – miljøforhold: Fastholdes det, at daglig omlastning af op mod 110 tons affald (40 tons madaffald og 70 tons restaffald) ikke giver ophav til øgede lugtgener i området?

Containerne er hele tiden lukket med fast låg, på nær når der fyldes fra komprimatorbiler.

5. VVM – miljøforhold: Fastholdes det, at kørsel med op mod 70 lastbiler dagligt på stabilgrus ikke vil medføre støvgener?

Komprimatorbilerne holder på pladsen udenfor arbejdstid. Derfor er det kun den ekstra manøvrering i forbindelse med omlæsning samt transport af containere, der reelt øger påvirkningen.

Enhver ekstra trafik vil selvfølgelig øge risikoen for støv og der vil være mulighed for at vilkår om fast belægning på transportvejen hvis det anses, at der vil være gener for omgivelserne

6. VVM – projektets placering: Området er V1-kortlagt.

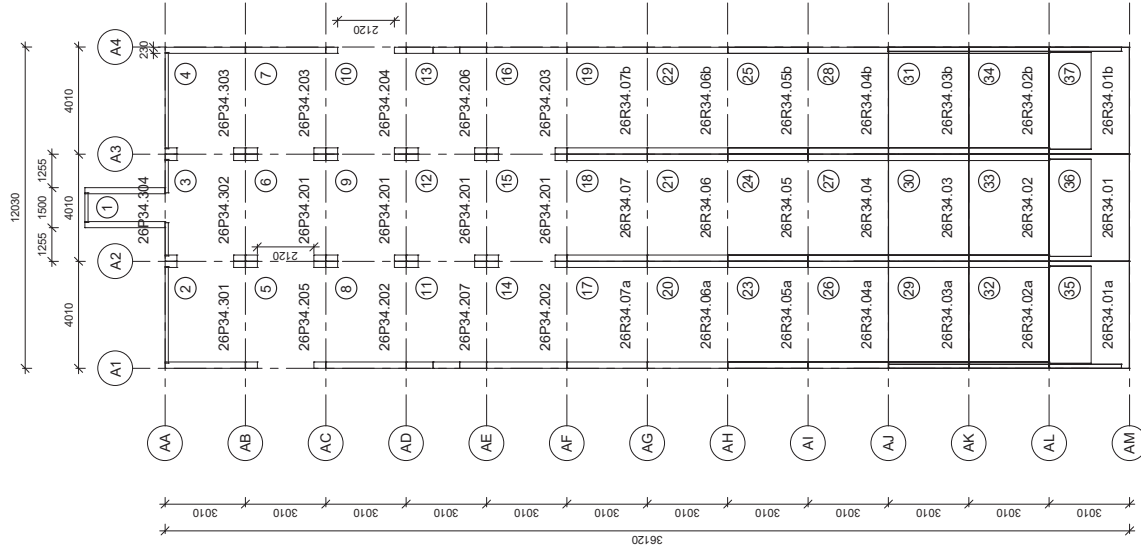
I ansøgningen står der: Er projektet placeret i et område med registreret jordforurening? Ved V1 kortlægning er der ikke registreret forurening men kun en formodning, derfor er der svaret nej.

7. Der er fredede områder markant tættere på end de angivne 7,7 km

Det er rettet til 290 m i ansøgningen.

8. Det fremgår ikke tydeligt af ansøgningsmaterialet, hvilken form for lukning af containere, der forventes at blive anvendt. Er det presenning eller fast låg?

Containerne er lukket med fast låg.

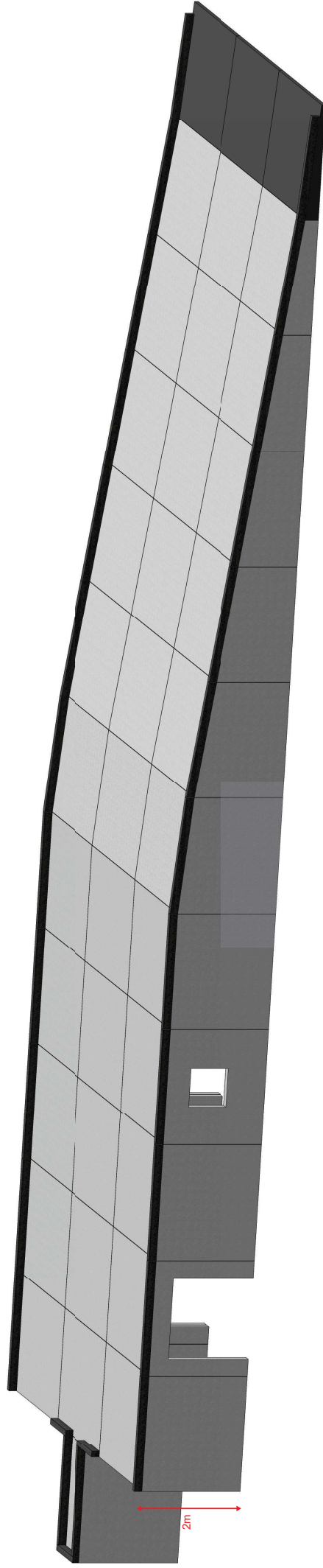


Elementdata		Gældende normer og krav						
Længde	Bredde	Højde	Generel	Laster	Beton	Dimensionering	Tolerance kl.	Kontrol kl.
1,55	4010	210	DS/EN 1990	DS/EN 1991-1-1	DS/EN 2006-1	DS/EN 1992-1-1	Normal	Normal
Antal		Areal m ²	Revision af tegning					
1,55			Rev.	Dato	Sign.	Ændringer omfatter		
Betón								
Betonsstyrke		Miljøklasse	Sagsnummer					
C35	Aggressiv	Dæklag	450219					
Gældende for element nr.		Aggressiv	Odenså renovation					
		35	Mål					
			1:100 / 1:200					
			Element nummer					
			20.09.2019					
			Format					
			A1 / A3					
			MC					
			Tegningsnr.					
			P01					

Oversigt



MOULO SYSTEMS
 Moulou System A/S, Søndermarken 10, DK-5000 Odense
 Tegning nr. P01
 Plantegning



Elementdata		Gældende normer og krav						
Længde	Bredde	Højde	Generel	Laster	Beton	Dimensionering	Tolerance kl.	Kontrol kl.
Antal	Areal m ²	Vægt kg	DS/EN 1990	DS/EN 1991-1-1	DS/EN 2006-1	DS/EN 1992-1-1	Normal	Normal
156			Revision af tegning					
Beton			Rev.	Dato	Sign.	Ændringer omfatter		
Betonsstyrke	Miljøklasse	Dæklag	Sagnummer	Sag				
C35	Aggressiv	35	450219	Ordense renovation				
Gældende for element nr.			Mål	Dato	Element nummer			
			150 / 1:100	20.09.2019				
			Format	Tegner				
			A1 / A3	MC				
						3D Oversigt		
						Tegnings nr. P02		
						Plantegnng		



MOBILIO SYSTEMS
 Mobilio System A/S, Søndermarken 10, DK-5000 Odense
 Telefon: +45 70 20 20 20, E-mail: mobilio@mobilio.dk

Ansøgning om miljøgodkendelse til omlasteranlæg

Til: Syddjurs Kommune Att.: Miljøafdelingen

Vedrørende: Miljøgodkendelse til omlasteranlæg på Industrivej 7-9, Ryomgård

Ansøger: Verdis A/S CVR-nr.: 32660533 Kontaktperson: Erik Bohn Andreasen Telefon: +45 41892199 E-mail: eandreasen@verdis.dk

Baggrund: Vi ansøger hermed om miljøgodkendelse til etablering og drift af et omlasteranlæg på Industrivej 7-9, Ryomgård, hvor vi vil håndtere restaffald og madaffald. Projektet er udviklet for at sikre en effektiv, miljømæssigt forsvarlig affaldshåndtering og transport.

Drift og Kapacitet:

Årlige mængder:

- Restaffald: 11.180 ton/år
- Madaffald: 5.460 ton/år

Arbejdstid:

- Hverdage mellem kl. 06.00 og 18.00.

Containere:

- Der vil blive anvendt 8 væsketætte containere med fast stållæg (sidehængte) for at sikre korrekt opbevaring og minimere risikoen for lækager og lugtgener.
- 5 container til restaffald og 3 container til madaffald

Transport og Logistik:

Transportmønster:

- Ca. 2-3 lastbiltræk pr. dag fra uge 36 til uge 17.
- Ca. 4-6 lastbiltræk pr. dag fra uge 18 til uge 35.

Transporttidspunkter:

- Lastbilerne vil oftest køre mellem kl. 07.30 og 15.30.

Containerroking:

- Roking af containere vil primært ske sidst på formiddagen og først på eftermiddagen, men dette vil være variabelt afhængigt af behov for aflæsning af fraktionerne.

Miljømæssige Forhold:

Affaldshåndtering:

- Affaldet opbevares i væsketætte containere for at forhindre jord- og vandforurening.
- Containerne er designet med fast stållåg for at sikre hygiejne og minimere lugtgener.

Transport og Læsning:

- Anlægget er designet til effektiv læsning og aflæsning for at reducere opholdstid og transportrelaterede miljøpåvirkninger.

Lugtkontrol:

- Der er implementeret procedurer for hurtig omlastning og rengøring af containere for at minimere lugtgener for nærområdet.

Tilslutningstilladelse og spildevandshåndtering:

- Omlasteranlægget har en lukket vaskehal med en godkendt olieudskiller og spildevandstilladelse.
- Der vil ikke være tilslutning til offentlig kloak.
- Skylning af omlasteranlægget er konstrueret således, at der ikke ledes vand til jord eller kloak, men udelukkende til de væsketætte containere placeret ved anlægget.

Håndtering af Spildevand:

- Der vil blive udarbejdet udførlig driftsinstruks for aflastning og rengøring. Procedurer er principielt som følger: Efter aflæsning af madaffald skal slisken, der leder affaldet ned i containeren, rengøres. Der etableres vandforsyning og slanger på platformen til brug for dette. Spildevandet fra denne aktivitet ledes direkte til de tætte containere via slisken. Umiddelbart efter tømning efterrenses platformen for evt. spild, som fejes op og anbringes i containere. I sjældne tilfælde kan der sidde rester, som forhindrer containerens låg i at lukke. Dette materiale fjernes og anbringes ligeledes i containere.

Forventet Sagsbehandlingstid:

- Vi er opmærksomme på, at miljøgodkendelsen kræver en behandlingstid på ca. 6 måneder fra indsendelse af en fyldestgørende ansøgning via www.bygogmiljoe.dk. Vi håber på en positiv behandling af sagen, da den har en væsentlig betydning for affaldsindsamlingen i Syddjurs Kommune.

Fordele ved Projektet:

- **Miljøbeskyttelse:** Sikrer korrekt affaldshåndtering og minimerer risiko for forurening.
- **Effektiv Logistik:** Reducerer transporttid og optimerer håndteringen af affald.
- **Fleksibilitet:** Systemet er skalerbart og kan tilpasses fremtidige affaldsmængder.

Vi ser frem til at arbejde sammen med Syddjurs Kommune om dette projekt og håber på en hurtig behandling af vores ansøgning. Hvis der er behov for yderligere information eller dokumentation, står vi til rådighed.

|Erik Bohn Andreasen – Driftsdirektør vest - COO |
| VERDIS A/S |
| Grydhøjparken 27 | 8381 Tilst | DANMARK |
| ☎+45 5625 0570 - +45 4189 2199 | www.verdis.dk |

🌱 Inden du printer dette dokument, overvej om det er nødvendigt eller ej. Miljøet vedkommer os alle sammen.
🌱 Before printing this dokument , think, whether you need it or not. Environment is everyone's business.
🌱 Antes de imprimir este document piense bien si es necesario hacerlo: El medioambiente es cosa de todos.

Bilag 1. Elementdata

Bilag 2 tegning rampe

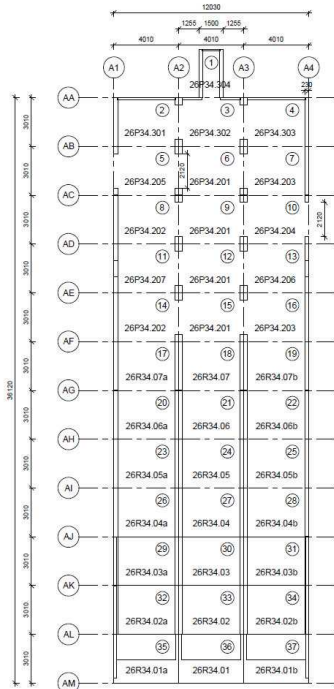
Bilag 3 Skitsetegning på matrikelkort

Bilag 4 Vaskehal

Bilag 5 Tegning container

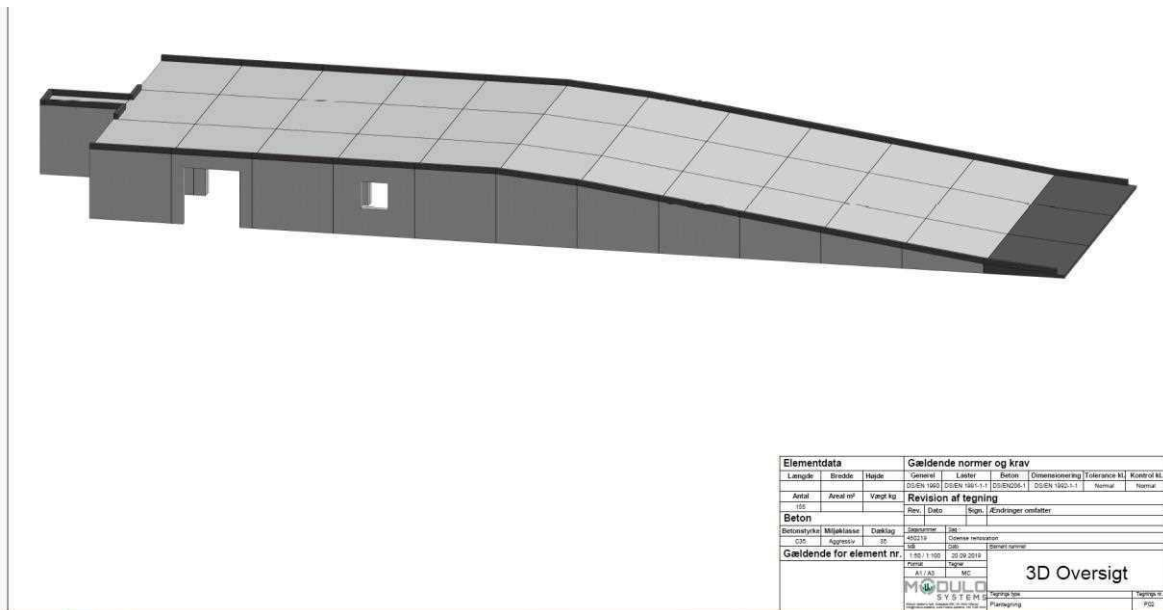
Bilag 6 Principsnit omlastning

Bilag 1



Elementdata			Gældende normer og krav						
Længde	Bredde	Højde	Generel	Last	Beton	Dimensionering	Tolerance kl.	Kontrol kl.	
			DS/EN 1992	DS/EN 1991-1-1	DS/EN 205-1	DS/EN 1992-1-1	Normal	Normal	
Antal			Revision af tegning						
155	Areal m ²	Vægt kg	Rev.	Dato	Sign.	Ændringer omfatter			
Beton									
Betonestyrke	Miljøklasse	Dæklag	Spaltebros	Slå					
C35	Aggressiv	35	40219	Odense renovation					
Gældende for element nr.			Formel						
			A1/A3 MC						
									
			Springtype						
			Planlægning						
			Tegnings nr.						
			P31						

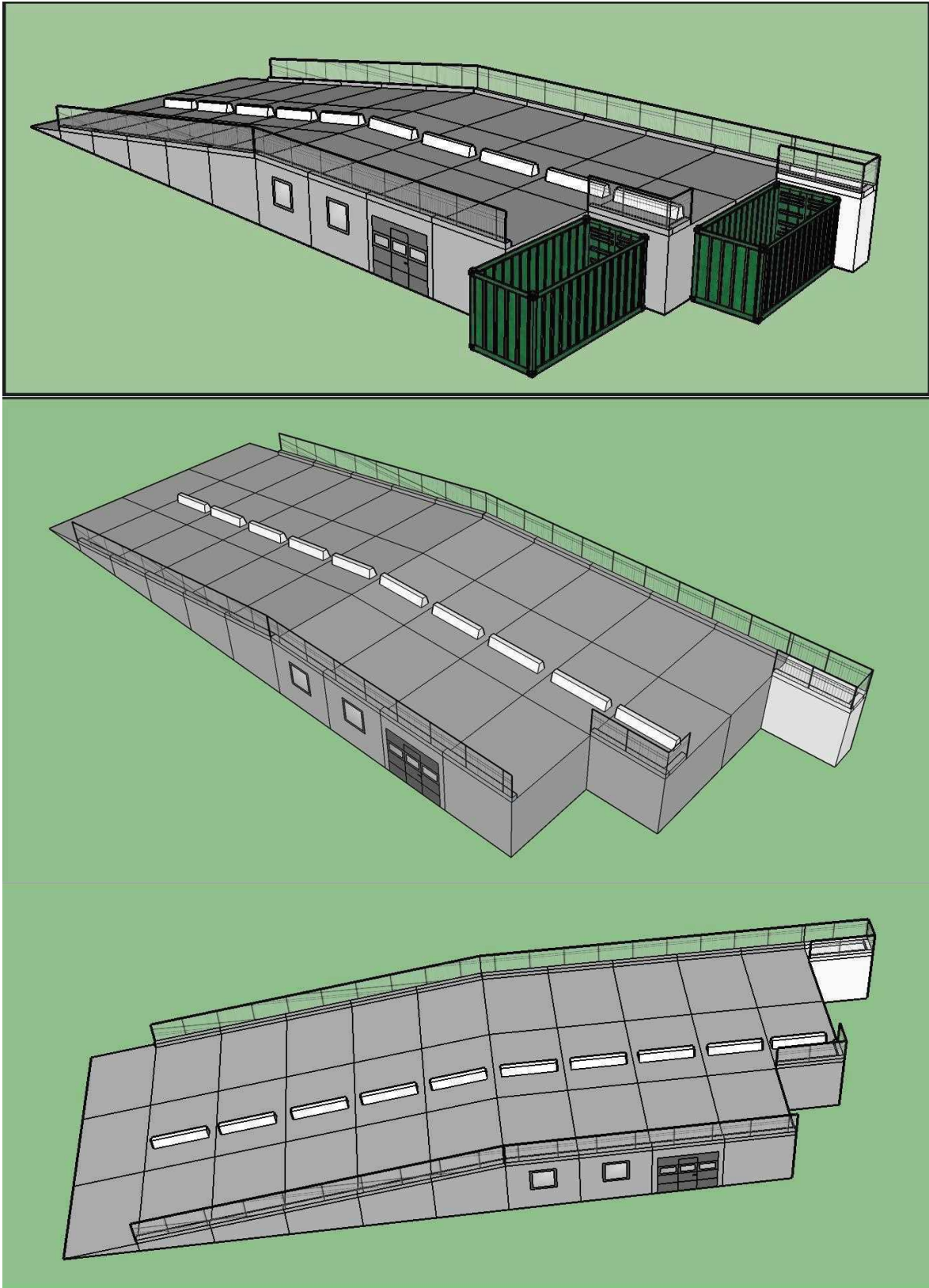
Oversigt



Elementdata			Gældende normer og krav						
Længde	Bredde	Højde	Generel	Last	Beton	Dimensionering	Tolerance kl.	Kontrol kl.	
			DS/EN 1992	DS/EN 1991-1-1	DS/EN 205-1	DS/EN 1992-1-1	Normal	Normal	
Antal			Revision af tegning						
155	Areal m ²	Vægt kg	Rev.	Dato	Sign.	Ændringer omfatter			
Beton									
Betonestyrke	Miljøklasse	Dæklag	Spaltebros	Slå					
C35	Aggressiv	35	40219	Odense renovation					
Gældende for element nr.			Formel						
			A1/A3 MC						
									
			Springtype						
			Planlægning						
			Tegnings nr.						
			P31						

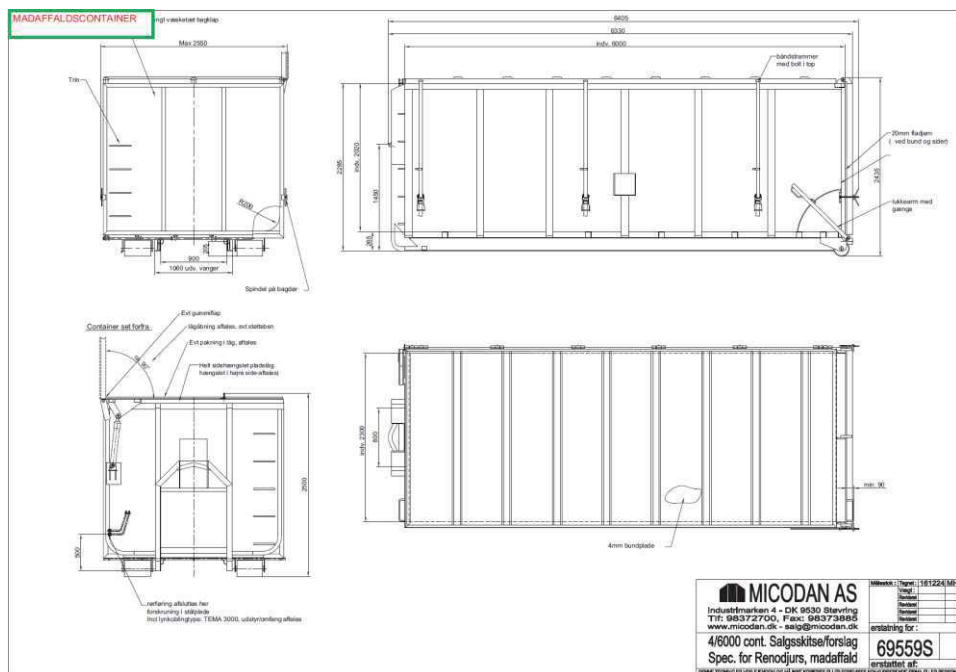
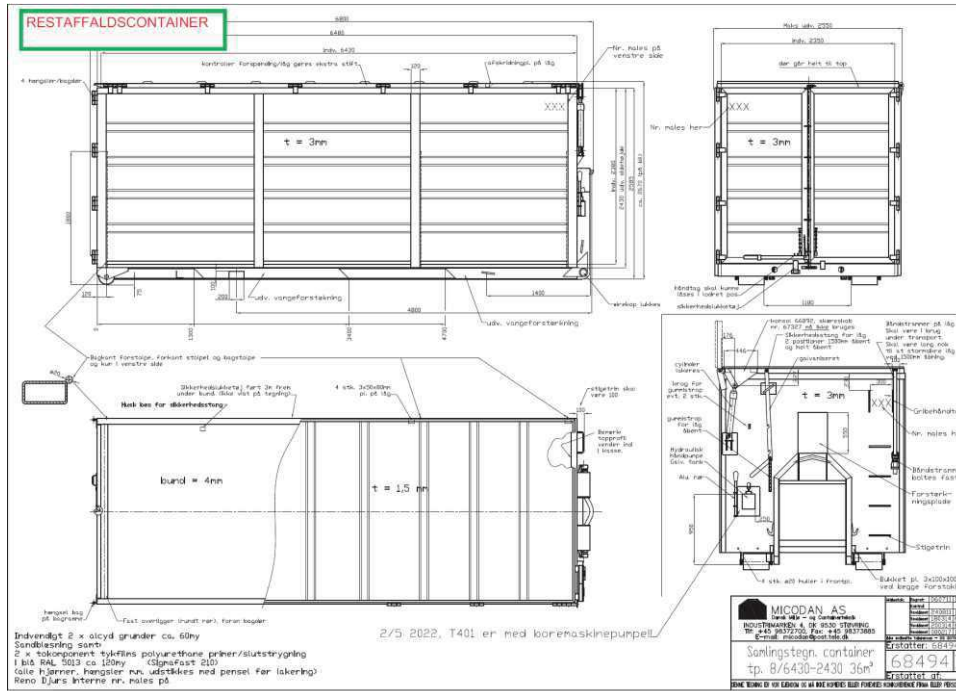
3D Oversigt

Bilag 2 Tegning Rampe

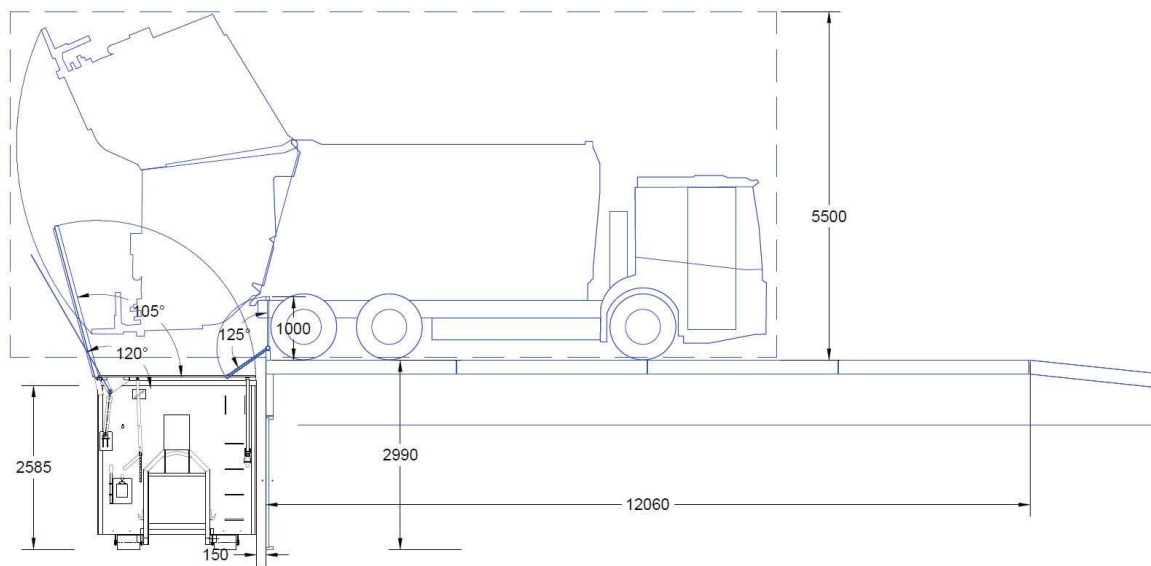
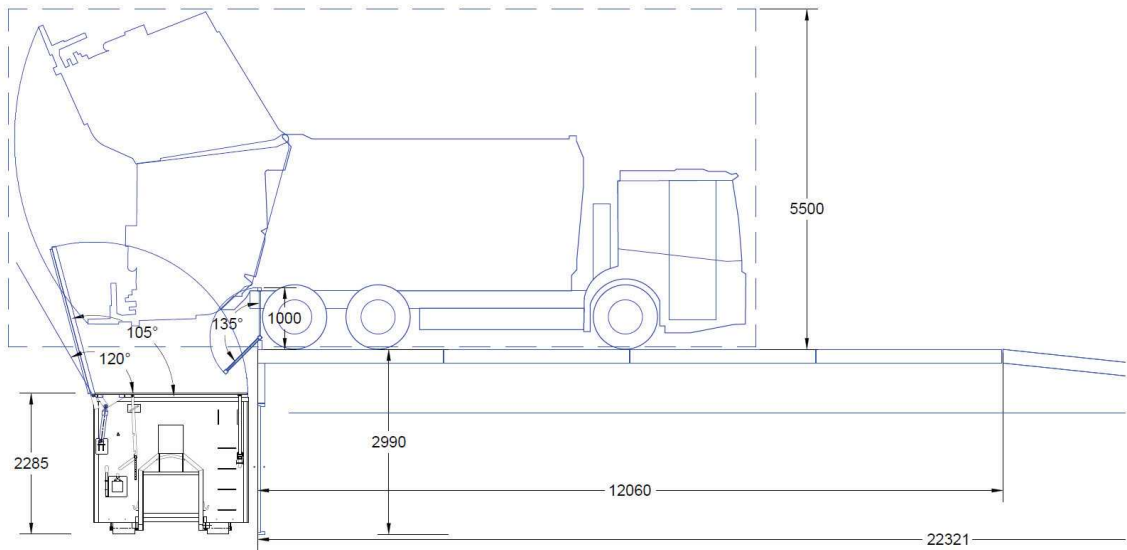


Bilag 5

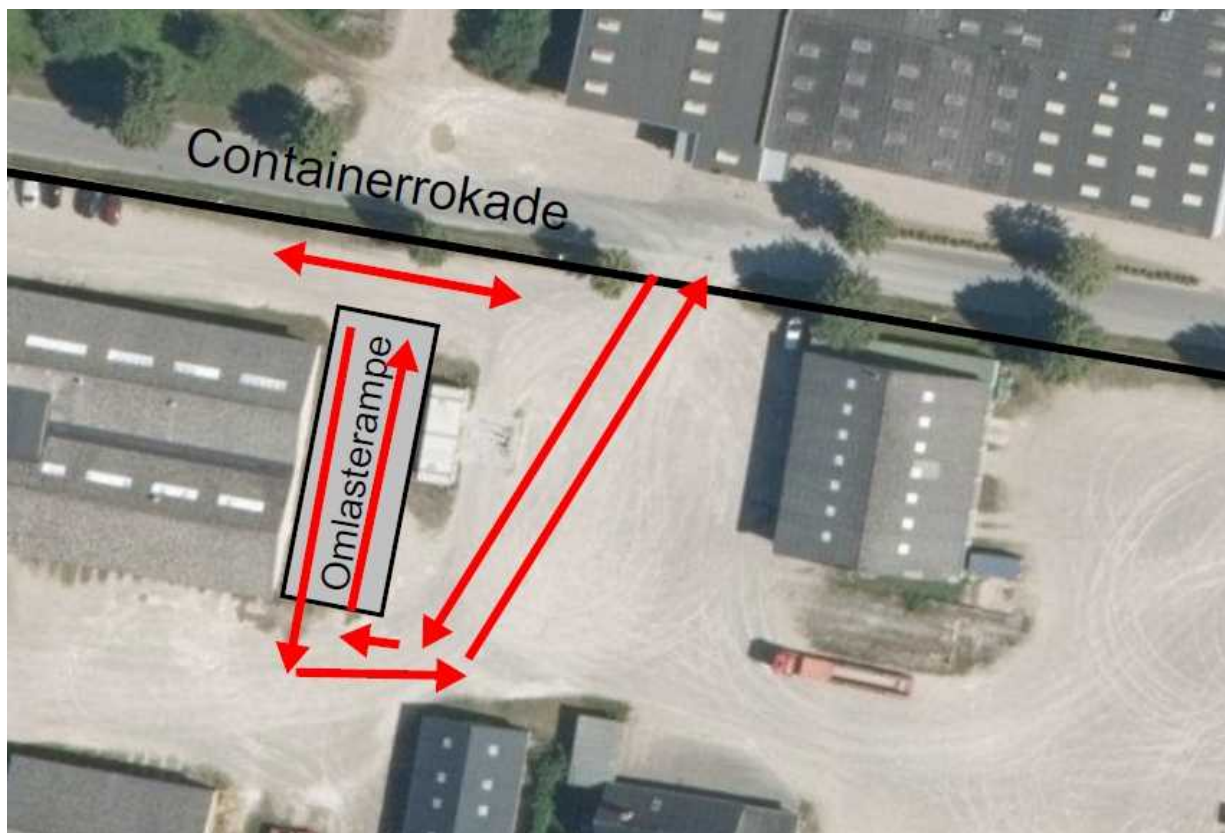
Container



Principsnit omlastning



**Notat om VVM Screening af
Anlæg til omlastning af rest- og madaffald**



13. august 2025

Sagsnr. 25/4263

Kontaktperson

Kim B. Gosmer

INDHOLDSFORTEGNELSE

Projektet	3
Sagens dokumenter	3
Screening efter bilag 3 i VVM-bekendtgørelsen	3
1. Anlæggets karakteristika	4
2. Anlæggets placering.....	6
3. Kendetegn ved den potentielle miljøpåvirkning.....	10
Konklusion	11

Projektet

Verdis har vundet udbud om omlastning af dagrenovationsaffald for Reno Djurs. De to fraktioner, rest- og madaffald, indsamles i én komprimatorbil, men har to forskellige modtageanlæg. Det er derfor nødvendigt at omlaste affaldet mellem indsamling og overdragelse til modtageanlæg.

Affaldet omlastes via en rampe direkte fra komprimatorbil til lukkede containere med fast låg. Når en omlastningscontainer er fyldt, køres denne til godkendt modtageanlæg.

Bygherre: Verdis A/S, Erhvervsparken 27, 4621 Gadstrup, CVR: 32 66 05 33

Kontaktperson: Christian Mølbæk Jensen, cjensen@verdis.dk, Tlf: 41 70 36 01

Rådgiver: GGroup Aps, Grønhøjgaardsvej 143, 2630 Taastrup, Nils Olsen, gggroup@ggroup.info, Tlf: 23 25 14 33

Sagens dokumenter

- Ansøgning indsendt i Byg og Miljø med tilhørende bilag
- Dokumenter og mails indsendt i forbindelse med ansøgningen om etablering af anlæg til omlastning af rest- og madaffald.

Screening efter bilag 3 i VVM-bekendtgørelsen

Anlægget er omfattet af bilag 2, pkt. 11b, der omhandler *Anlæg til bortskaffelse af affald (projekter, som ikke er omfattet af bilag 1)*, i lovbekendtgørelse nr. 4 om miljøvurdering af planer og programmer og af konkrete projekter (VVM) af 3. januar 2023 (Miljøvurderingsloven).

VVM-screeningen omfatter anlæg til omlastning af rest- og madaffald.

Ansøgningsmaterialet udgør grundlaget for Syddjurs Kommunes screening af, hvorvidt omlastningsanlægget kan påvirke miljøet væsentligt og dermed udløser krav om miljøvurdering.

I forbindelse med screeningen er der taget udgangspunkt i bilag 6 til lovbekendtgørelse om VVM. Punkterne på de følgende sider refererer til bilaget.

1. Anlæggets karakteristika

Anlæggets karakteristika skal især anskues i forhold til:

<p>Hele projektets dimensioner og udformning</p>	<p>Anlægget til omlastning af rest- og madaffald er opbygget af betonelementer, der arealmæssigt vil udgøre ca. 450 kvm.</p> <p>Pladsen udenom rampen er belagt med stabilt grus, dog undtaget arealet, hvor containerne er placeret. Dette areal er belagt med fast belægning af SF-sten på et areal på cirka 50 kvm.</p> <p>Det samlede areal af anlæg og befæstet areal udgør ca. 500 kvm.</p> <p>Det er Syddjurs Kommunes vurdering, at projektets dimensioner og udformning er proportionelt og ikke vil påvirke området.</p>
<p>Kumulation med andre eksisterende og/eller godkendte projekter</p>	<p>Det er Syddjurs Kommunes vurdering, at der ikke er kumulation med andre eksisterende og/eller godkendte projekter.</p>
<p>Anvendelse af naturressourcer, særlig jordarealer, jordbund, vand og biodiversitet</p>	<p>Der er ikke behov for anvendelse af nævneværdige naturressourcer i forbindelse med anlæggelse af omlastningsanlægget. Selve betonelementerne er et eksisterende anlæg, der nedtages og genopstilles på adressen. Der vil blive anlagt et mindre areal med SF-sten til placering af containere.</p> <p>Det er Syddjurs Kommunes vurdering, at anvendelsen af råstoffer er proportionalt i forhold til anlægsprojektet.</p>
<p>Affaldsproduktion</p>	<p>I anlæggelsesfasen vil der blive produceret et minimum af byggeaffald, og da selve anlægget blot er en rampe til omlastning, vil det i drift ikke producere affald.</p> <p>Det er Syddjurs Kommunes vurdering, at affald i både anlægsfasen og driftsfasen kan håndteres indenfor Syddjurs Kommunes affaldsregulativ samt i miljøgodkendelsernes vilkår.</p>
<p>Forurening og gener</p>	<p>Anlægget vil ikke medføre udledning af processpildevand, da vand fra rengøring af sliske vil blive ledt til de lukkede væsketætte containere.</p>

	<p>Vask af containere og komprimatorbiler sker i en allerede etableret lukket vaskehal på adressen.</p> <p>Anlægget er designet til hurtig omlastning af affald fra et lukket system (komprimatorbil) til et andet (transportcontainer med fast låg). Gener fra diffus emission af lugt holdes til et minimum ved anvendelse af fast låg. Det forventes, at hver omlastning kræver, at containerne er åbne i 5 minutter. Ved maksimal kapacitet, vil der derfor være tale om 14 x 5 minutter lugt i området.</p> <p>Området benyttes i dag til vognmandsvirksomhed, hvor blandt andet komprimatorbiler har ud- og hjemkørselsadresse. Omrokering og læsning/bortkørsel af containere vil foregå i dagstimer og virksomheden har oplyst, at der derfor ikke vil blive opsat lys til aktiviteten.</p> <p>Det er Syddjurs Kommunes vurdering, at anlægget og driften heraf ikke vil medføre begrænsninger for anvendelse af naboarealer, ud over hvad der fremgår af gældende kommune- og lokalplaner.</p> <p>Det er Syddjurs Kommunes vurdering, at anlægget ikke i væsentlig grad vil påvirke det omkringliggende miljø med lugt, luft, lys eller støjgener.</p>
<p>Risikoen for større ulykker og/eller katastrofer, som er relevante for det pågældende projekt, herunder sådanne som foretages af klimaændringer, i overensstemmelse med videnskabelig viden</p>	<p>Projektet er ikke omfattet af risikobekendtgørelsen.</p> <p>Det vurderes, at det, ved at overholde vilkår i miljøgodkendelsen, sikres, at risikoen for uheld reduceres til et minimum.</p>
<p>Risikoen for menneskers sundhed (f.eks. som følge af vand- eller luftforurening)</p>	<p>Det vurderes, at det, ved at overholde vilkår i miljøgodkendelsen, sikres, at risikoen for menneskers sundhed reduceres til et minimum.</p>

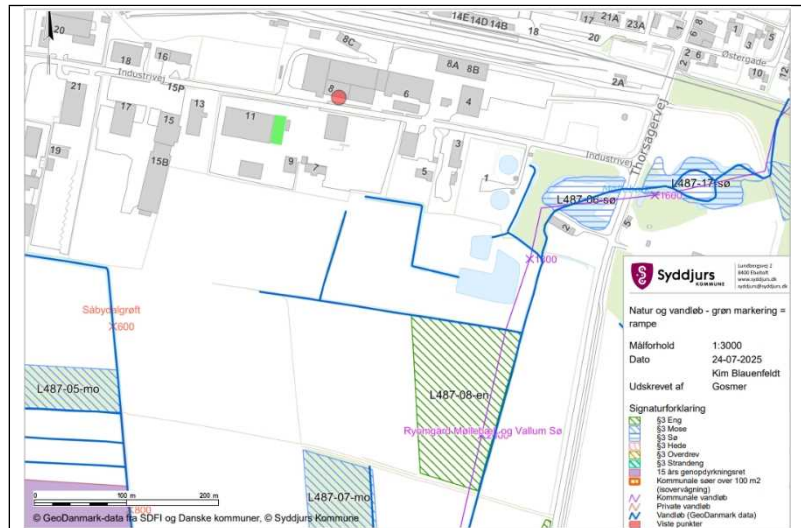
2. Anlæggets placering

Den miljømæssige sårbarhed i de geografiske områder, der kan blive berørt af anlægget, skal tages i betragtning, navnlig:

<p>Den eksisterende og godkendte arealanvendelse</p>	<p>Anlægget er beliggende indenfor kommuneplanramme 5.1.E1 <i>Erhvervsområde ved Industrivej, syd for jernbanen og byplanvedtægt BPV07 Erhvervsområde (Industrivej), Ryomgård.</i></p> <p>Arealet anvendes i dag til vognmandsvirksomhed, der blandt andet rummer ud- og indkørsel, samt vaskeanlæg for komprimatorbiler.</p> <p>Det er Syddjurs Kommunes vurdering, at anlægget er i overensstemmelse med både eksisterende kommuneplanramme og lokalplan, og at aktiviteten er i overensstemmelse med den nuværende arealanvendelse.</p>
<p>Naturressourcernes (herunder jordbund, jordarealer, vand og biodiversitet) relative rigdom, forekomst, kvalitet og regenereringskapacitet i området og dettes undergrund</p>	<p>Anlægget er beliggende udenfor område med særlige drikkevandsinteresser og ca. 785 meter sydvest for nærmeste indvindingsopland til vandværk (Ryomgård Vandværk).</p> <p>Anlægget ligger ca. 1100 meter SSV for nærmeste boringsnære beskyttelsesområde (Ryomgård Vandværk).</p> <p>På nabovirksomheden (Industrivej 6) er der registreret en aktiv vandboring (DGU nr. 70.785) ca. 115 meter fra omlastningsrampen.</p> <p>Strømningsretningen for grundvandet går fra nord mod syd, og der er derfor ikke risiko for en eventuel påvirkning af indvindingsoplandet beliggende nord for virksomheden.</p> <p>Det er Syddjurs Kommunes vurdering, at borerne ikke vil kunne blive påvirket af anlægget, både på grund af grundvandsstrømningen men også fordi der ikke ledes processpildevand til nedsivning fra anlægget. Dernæst giver omlastningsaktiviteten i sig selv ikke anledning til en nævneværdig risiko for spild.</p> <p>Det er Syddjurs Kommunes samlede vurdering, at grundvandet ikke vil blive væsentlig påvirket af anlægget.</p> <p><u>Tør natur:</u></p> <p>I en afstand af cirka 230 meter SØ for anlægget er der en mindre naturbeskyttet eng. Området syd for virksomheden rummer flere beskyttede mosearealer – de nærmeste 300 og 330 meter SV og S</p>

for anlægget. Se figur 1.

Da anlægget ikke har emissioner til vand eller jord, og emissioner til luft reduceres til et minimum via proces, konstruktion og vilkår, er det Syddjurs Kommunes vurdering, at anlægget ikke vil have



Figur 1: Natur og Vandløb

nogen væsentlig betydning for de naturbeskyttede områder.

Det naturlige miljøes bæreevne med særlig opmærksomhed på følgende områder:

- Vådområder, områder langs bredder, flodmundinger

Overfladevand og våd natur:

Ca. 300 meter SØ for anlægget løber Ryomgård Møllebæk, og ca. 220 meter VSV løber Såbydalgrøft. Se figur 1.

Cirka 100 og 105 meter SØ for rampen er der to grøfter, der er forbundet til hhv. regnvandsbassinet sydøst for virksomheden og Ryomgård Møllebæk. Det må forventes, at noget nedbørsrelateret overfladevand fra omlastningsanlægget vil ende i dette bassin samt i Ryomgård Møllebæk. Der er i godkendelsen stillet flere vilkår om håndtering af affald og spild, der samlet vil reducere risikoen for tilførsel af forurenede overfladevand til bassin og bæk. Dertil vurderes det, at omlastningsaktiviteten i sig selv medfører en meget begrænset risiko for forurening.

Ret øst for anlægget, ca. 290 meter, ligger der en mindre beskyttet

	<p>sø.</p> <p>Syddjurs Kommune vurderer, at anlæggets udformning og vilkårene i miljøgodkendelsen medfører, at anlægget ikke vil medføre nogen væsentlig påvirkning af vandløb, søer eller regnvandsbassinet tilstand.</p>
<ul style="list-style-type: none">• Kystområder og havmiljøet.	<p>Anlægget er beliggende udenfor kystnærhedszonen. Der vil derfor ikke ske en påvirkning af kystnærhedszonen.</p>
<ul style="list-style-type: none">• Bjerg- og skovområder.	<p>Anlægget er beliggende udenfor bjerg - og skovområder, og der skal ikke ryddes skov i forbindelse med etableringen af anlægget. Der vil derfor ikke ske en påvirkning af bjerge – og skovområder.</p>
<ul style="list-style-type: none">• Reservater og naturparker.	<p>Anlægget er beliggende udenfor Nationalpark Mols Bjerge samt Vildtreservat Ebeltoft Vig. Der vil derfor ikke ske nogen påvirkning af reservater eller naturparker.</p>
<ul style="list-style-type: none">• Vadehavsområdet.	<p>Anlægget er beliggende udenfor Vadehavsområdet. Der vil derfor ikke kunne ske nogen påvirkning af Vadehavsområdet.</p>
<ul style="list-style-type: none">• Områder der er registreret, beskyttet eller fredet ved national lovgivning, EF-fuglebeskyttelsesområder og habitatområder.	<p><u>Natura 2000:</u></p> <p>Der er cirka 6,5 km til det nærmeste Natura 2000-område, der består af habitatområde H 43 (Eldrup Skov og søer og moser i Løvenholm Skov), der er udpeget for at beskytte højmoser og sure våde naturtyper. Der er ingen hydrologisk forbindelse til Natura2000-området, der hverken påvirkes direkte eller indirekte af anlægget. Syddjurs Kommune vurderer derfor, at projektet ikke medfører væsentlige ændringer af de arter eller naturtyper, som Natura2000- område 43 er udpeget for at beskyttet</p> <p><u>Bilag IV-arter:</u></p> <p>Der er ca. 630 meter til en sø (NØ) for anlægget, hvor der er registreret stor vandsalamander, og ca. 580 meter vest for anlægget er der registreret markfirben. Begge arter er omfattet af habitatdirektivets bilag IV, og dermed er der forbud mod forringelse af arternes yngle- og rasteområder samt drab af individer af de nævnte arter.</p> <p>Stor vandsalamander yngler og raster i rene vandhuller især i lysåbne vandhuller. Den er udenfor yngletiden afhængig af skov eller krat indenfor ca. 100 meter fra vandhullet. Der vurderes ikke at være egnede yngle- og rasteområder for stor vandsalamander i projektområdet. Som det fremgår ovenfor, medfører projektet ydermere meget begrænset miljøpåvirkning. Stor vandsalamander vurderes derfor ikke at blive påvirket af projektet.</p>

<ul style="list-style-type: none"> • Områder, hvor de fastsatte miljøkvalitetsnormer allerede er overskredet. • Tæt befolkede områder. • Vigtige landskaber set ud fra et historisk, kulturelt, arkæologisk, æstetisk eller geologisk synspunkt. 	<p>Markfirben yngler og raster især på solbeskinnede skrænter og sandede bakker, typisk grusgrave, vejskrænter, kystskrænter og lignende. Den er desuden afhængig af en mosaikstruktur i vegetationen, så der også er mulighed for at søge skygge under buske, træer eller græstuer. Da projektområdet ikke indeholder egnede levesteder for markfirben og projektet ydermere medfører meget begrænset miljøpåvirkning, så vurderes markfirben heller ikke at blive påvirket af projektet</p> <p><u>Fredede områder:</u></p> <p>Nærmeste fredede område er de to branddamme/søer, <i>Gamle Ryomgård</i>, der ligger ca. 290 meter ret øst for anlægget.</p> <p>Fredningen er en arealfredning. Fredningen beskytter udelukkende mod tiltag, der foregår inde i selve det fredede område. Det er Syddjurs Kommunes vurdering, at anlægget ikke vil kunne påvirke udefra og ind i det fredede områder i væsentlig grad og derfor er projektet ikke er i strid med fredningens formål</p> <p>Det er Syddjurs Kommunes vurdering, at anlægget ikke kan påvirke områder, hvor miljøkvalitetskravet allerede er overskredet.</p> <p>Anlægget etableres ikke i tæt befolkede områder. Nærmeste centerområde er 160 meter nord for anlægget, mens nærmeste boligområde er ca. 235 meter NV for omlastningsanlægget. Det er Syddjurs Kommunes vurdering, at anlægget ved overholdelse af de fastsatte vilkår i miljøgodkendelsen, ikke vil kunne påvirke områder med tæt befolkning væsentligt.</p> <p>Der er registeret bevaringsværdigt landskab ca. 170 meter syd for anlægget (marker/enge/moser).</p> <p>Der er 1,9 km til nærmeste beskyttelseszone til et fredet fortidsminde (øst for anlægget). Mindet er en rundhøj fra oldtiden.</p> <p>Området lige syd for anlægget er et geologisk interesseområde forbundet med Kolindsund.</p> <p>Da anlægget etableres inde på virksomhedens område og i et eksisterende erhvervsområde, er det Syddjurs Kommunes vurdering, at etablering og drift af anlægget ikke vil kunne påvirke historiske, kulturelle, arkæologiske eller geologiske værdier/landskabstræk eller oplevelsen af dem.</p>
---	---

3. Kendetegn ved den potentielle miljøpåvirkning

De potentielle væsentlige virkninger af projekter skal ses i relation til de kriterier, der er anført under 1 og 2 ovenfor og navnlig under hensyn til:

Indvirkningens størrelsesorden og rumlige udstrækning (f.eks. geografisk område og antallet af personer, der forventes berørt)	På baggrund af fastsatte vilkår og anlæggets opbygning, vil påvirkningen og eventuelle gener være begrænset til virksomhedens areal.
Indvirkningernes art	Det forventes ikke, at påvirkningen rækker udover Syddjurs Kommunes område, region eller udover landets grænser. Der vil ske bidrage med følgende indvirkninger: <ul style="list-style-type: none"> • Støj i forbindelse med etablering af anlægget. • Eventuelt støv i forbindelse med etablering af anlægget.
Påvirkningernes grænseoverskridende karakter.	Anlæggets påvirkning af omgivelserne vil ikke have grænseoverskridende karakter.
Indvirkningernes intensitet og kompleksitet	Syddjurs Kommune vurderer, at den samlede indvirkning er mindre og ukompleks, idet det forventes, at påvirkningsgraden kan styres eller håndteres efter anlæggets miljøgodkendelse.
Indvirkningens sandsynlighed	Ved overholdelse af de vilkår, der bliver stillet i miljøgodkendelsen, vurderes det, at det ikke er sandsynligt, at omlastningsanlægget vil påvirke det omgivende miljø negativt i modstrid med miljømålsætninger for området.
Påvirkningens varighed, hyppighed og reversibilitet	Påvirkningen fra etableringen af anlægget vil være afgrænset til den periode, hvor etablering finder sted. Det er Syddjurs Kommunes vurdering, at hyppighed og varigheden af omlastning af rest- og madaffald ikke medfører væsentlig påvirkning af omgivelserne. Reversibiliteten vurderes at være mulig, da det kun vil kræve at anlægget fjernes. Anlægget er modulopbygget og er designet til at kunne blive nedtaget og genopstillet andetsteds, hvis nødvendigt. Dertil er der også ansøgt om en midlertidig miljøgodkendelse, der udløber 5. januar 2031.

Kumulation af projektets indvirkninger med indvirkningerne af andre eksisterende og/eller godkendte projekter	Ryomgård Genbrugsstation er placeret cirka 200 meter vest for omlastningsanlægget. På genbrugsstationen håndteres affald, men ikke mad- og restaffald fra husholdninger, hvorfor det er Syddjurs Kommunes vurdering, at der ikke vil være kumulation med omlastningsanlægget.
Muligheden for reelt at begrænse indvirkningerne	Vilkårene i virksomhedens miljøgodkendelse er standardvilkår, der betegnes som BAT. Dertil er der stillet ekstra/skærpede vilkår for at minimere risikoen for lugt, affaldsflugt og skadedyr. Det vurderes, at ved at overholde vilkårene, begrænses indvirkningerne mest muligt.

Konklusion

Syddjurs Kommune vurderer på baggrund af det foreliggende materiale og den gennemgåede screening, at der ikke vil være tale om en væsentlig forøget påvirkning af omgivelserne og afgør hermed, at omlastningsanlægget til rest- og madaffald ikke vil medføre VVM-pligt.

Lovgrundlag m.v.

Lov om miljøbeskyttelse

- Miljø- og Fødevareministeriets lovbekendtgørelse nr. 1093 af 11. oktober 2024 af lov om miljøbeskyttelse.

Miljøvurderingsloven

- Miljø- og Fødevareministeriets lovbekendtgørelse nr. 4 af 3. januar 2023 om miljøvurdering af planer og programmer og af konkrete projekter (VVM).

Godkendelsesbekendtgørelsen

- Miljøministeriets bekendtgørelse nr. 1083 af 9. august 2023 om godkendelse af listevirksomhed.

Standardvilkårsbekendtgørelsen

- Miljø- og Fødevareministeriets bekendtgørelse nr. 2079 af 15. november 2021 om standardvilkår i godkendelse af listevirksomhed.

Habitatbekendtgørelsen

- Miljø- og Fødevareministeriets bekendtgørelse nr. 1098 af 21. august 2023 om udpegning og administration af internationale naturbeskyttelsesområder samt beskyttelse af visse arter.

Affaldsbekendtgørelsen

- Miljøministeriets bekendtgørelse nr. 1749 af 30. december 2024 om affald.

Risikobekendtgørelsen

- Miljø- og Fødevareministeriets bekendtgørelse nr. 372 af 25. april 2016 om kontrol med risikoen for større uheld med farlige stoffer.

Miljømålsbekendtgørelsen

- Miljøministeriets bekendtgørelse nr. 819 af 15. juni 2023 om miljømål for overfladevandområder og grundvandsforekomster

Støjvejledning

- Miljøstyrelsens vejledning nr. 5/1984 om ekstern støj fra virksomheder (Støjvejledningen).
- Miljøstyrelsens vejledning nr. 6/1984 om måling af støj fra virksomheder.
- Miljøstyrelsens vejledning nr. 5/1993 om beregning af ekstern støj fra virksomheder.
- Miljøstyrelsens vejledning nr. 3/1996 om supplement til vejledning om ekstern støj fra virksomheder.
- Miljøstyrelsens vejledning nr. 9/1997 om lavfrekvent støj, infralyd og vibrationer i eksternt miljø.

Godkendelsesvejledningen

- Miljøstyrelsens vejledning om godkendelse af listevirksomheder:
<http://miljogodkendelsesvejledningen.dk/>